



Minecraft 高校联盟

(2023 版)

高校 Minecraft 组织调查报告



作者：间墨秋浅、果仁星的小鹿、吴太疯、Ash

2023 年 10 月 22 日

公开

目录

一、前言	4
二、发展现状	4
2.1 Minecraft 高校联盟	4
2.1.1 联合认证与联合大厅	4
2.1.2 高校联盟联合服	5
2.1.3 高校联盟茶话会	6
2.1.4 高校接力生存	6
2.1.5 高校联盟的部分外宣成果	6
2.2 已经成立社团的高校 Minecraft 组织	7
2.2.1 西北工业大学学生 Minecraft 创作协会/NPUcraft	7
2.2.2 南京大学 Minecraft 社/NJU Minecraft Organization	10
2.2.3 上海交通大学 Minecraft 社/SJMC	11
2.2.4 复旦大学基岩社/FDCraft	16
2.2.5 浙江工业大学 MC 方块社/ZJUTMC	17
2.2.6 东南大学 Minecraft · 六朝松信标社/BCL	18
2.2.7 大连理工大学 Minecraft 社团/DUTcraft	20
2.2.8 燕山大学 Minecraft 同好者协会/YSUMC	21
2.2.9 同济大学 Minecraft 紫晶学生社/Amethyst-craft Association	23
2.2.10 塔里木大学胡杨方块社/TaruCraft	24
2.2.11 山东工商学院 Minecraft 煤炭社/SDTBUcraft	25
2.2.12 沈阳建筑大学筑方 MC 社/SJZUMC	26
2.2.13 深圳技术大学 Minecraft 社/SZTUMC	27
2.2.14 上海工程技术大学程园我的世界同好会/SUESMC	28
2.2.15 山东大学学生 Minecraft 社团/SDUCraft	29
2.3 部分发展较为成熟的 Minecraft 组织	30
2.3.1 北京大学 PKUMinecraft 同好会/PKUMC	30
2.3.2 清华联盟工坊/THUnion	33
2.3.3 北京航空航天大学服务器	34
2.3.4 中国矿业大学（北京）Minecraft 组织	34
2.3.5 南开大学 Minecraft 社区	35
2.3.6 内蒙古大学服务器/IMUcraft	36
2.3.7 辽宁大学 Minecraft 同好者协会/LNUCraft	36
2.3.8 大连交通大学大海啸 MC 服务器	37
2.3.9 上海应用技术大学 Minecraft 服务器/SIT-Minecraft	38
2.3.10 苏州大学 Minecraft 组织/MCSUDA	38
2.3.11 南京工业大学服务器/NJTU-MC	39
2.3.12 南京林业大学像素工坊/NJFUcraft	40
2.3.13 厦门大学 MC 同好会	41
2.3.14 华北水利水电大学 Minecraft 社/NCWUMC	42
2.3.15 华中科技大学 HUstone 生存服务器	42
2.3.16 中国地质大学（武汉）服务器/MCUG	43
2.3.17 中南大学 Minecraft 社群/GSU-MC	44

2.3.18 南科大矿工交流群/像素南科	45
2.3.19 广西大学服务器/GxuCraft	45
2.3.20 电子科技大学 Minecraft 社区/Minecraft UESTC Community	46
2.3.21 西南石油大学 Viscom 视传兴趣小组	46
2.3.22 云南大学 Minecraft 社区	48
2.3.23 西安交通大学像素工坊/XJTUMC	48
2.3.24 西安电子科技大学 Minecraft 社群/XDUcraft	50
2.3.25 西安建筑科技大学服务器/XAUATcraft	50
2.3.26 长安大学我的世界同好会/CHDCraft	51
三、发展要素	52
3.1 成员积极性	52
3.1.1 萌芽初创期	52
3.1.2 发展扩张期	53
3.1.3 长期运营期	53
3.1.4 小结	53
3.2 学校对于 Minecraft 组织的态度	53
3.3 资金和技术问题	54
3.3.1 资金问题	54
3.3.2 技术问题	55
3.4 其它因素与小结	56
四、发展建议	56
4.1 复原工程应当是第一要务	56
4.2 培养管理人员，建立运营组是关键	57
4.3 宽容的招新标准和谨慎细致的审核机制	57
4.4 专业性和娱乐性应当有所权衡	58
4.5 官方背景很重要，但建立社团需慎重	58
4.6 闭门造车难发展，及时交流很重要	59
五、未来与展望	59
5.1 高校 Minecraft 组织的多元化发展	59
5.2 关于 MUA 的未来	60
附录一：MUA 成员组织名单	61
1. 官方社团（按照成立时间排序）	61
2. 其他非官方组织和服务器（按照院校代码排序）	61

一、前言

随着 Minecraft（我的世界）这一开放式沙盒游戏在世界范围内的火爆，Minecraft 玩家社区和玩家群体也在多年的长久发展之下逐渐壮大。而其中，高校 Minecraft 玩家群体由于身份上的相似性与认同感，逐渐聚集在一起并发展出高校体系下以学校为单位的高校 Minecraft 组织。

同时，随着近年来“元宇宙”这一概念不断发展，以 Minecraft 为代表的众多沙盒游戏因具有高自由度以及低门槛等特点，被认为是“元宇宙”的一个极好发展载体。云参观校园、云毕业典礼的形式也在新冠疫情的影响下得到了长足的关注和发展。

本文将调查国内高校 Minecraft 玩家组织的现状，对各高校的 Minecraft 组织发展模式进行简单总结研究。在这一基础上，本文也将讨论高校体系下开放式沙盒游戏组织的发展前景以及开放式沙盒游戏在“元宇宙”概念上的实际应用。

二、发展现状

本文通过走访、询问各高校 Minecraft 组织负责人、咨询 Minecraft 高校联盟相关负责人等方式，了解当下有一定规模、氛围较为活跃的部分高校 Minecraft 组织，如西北工业大学学生 Minecraft 创作协会、上海交通大学 Minecraft 社等高校官方社团，以及北京大学 PKUMinecraft 同好会、清华联盟工坊等非官方 Minecraft 组织，以调查高校 Minecraft 生态的发展现状。

2.1Minecraft 高校联盟

中国 Minecraft 高校联盟（Minecraft University Alliance，简称 MUA）是一个旨在联合全国高校 Minecraft 爱好者，共同推动高校 Minecraft 生态发展的公益性组织，发展至今已有逾百所高校 Minecraft 组织加入，涵盖了国内所有地域，遍布大多数省份，包含了主要的 985、211 工程学校和相当数量的其他学校。MUA 为成员高校 Minecraft 组织提供了一个交流社群运营与发展经验、讨论游戏技术和研发的平台，同时也是各种高校活动、重大项目以及优质资源的共享平台。

2.1.1 联合认证与联合大厅

联合认证与联合大厅系统是由上海交通大学 Minecraft 社以及中南大学 Minecraft 社群开发和维护，并面向 MUA 的所有成员组织开放的互联互通技术项

目。联合认证依托开源项目进行开发，目前已经接入了 MUA 内 27 个组织的身份验证系统，有超过 7000 位高校 Minecraft 玩家使用了这套系统，可实现一个账号，互联互通。而联合大厅则是在联合认证的基础上开展的一项技术性工作，通过接入联合大厅，各高校可以在保留原有的接入方式的情况下，通过联合大厅直接访问其他高校组织的服务器，无需手动查找服务器地址，目前也有二十余所高校组织的服务器接入了联合大厅，实现了相互访问。

联合认证与联合大厅系统真正实现了高校 Minecraft 服务器间的互认互联，为高校 Minecraft 元宇宙奠定了基础。目前已有高校小游戏联赛，各校复原工程等活动或项目依托此 Union 系统举办或进行。

| 高校Minecraft发展

Union API

高校联合认证平台

接入**40+**高校服务器的身份验证系统

6000+位高校Minecraft玩家使用

高校Minecraft联合大厅

打通各高校Minecraft服务器
一键切换 畅游高校MC元宇宙

域名	所属高校
skin.mc.sjtu.cn	上海交通大学
skin.mualliance.ltd	MC高校联盟
skin.xjtumc.com	西安交通大学
skin.xducraft.com	西安电子科技大学
lqllg.xyz	同济大学
skin.xauatcraft.com	西安建筑科技大学
skin.tarucraft.club	塔里木大学
skin.nwucraft.com	西北大学
auth.fdc.jingyijun.xyz	复旦大学
skin.npucraft.com	西北工业大学
bobbyskin.com	大连交通大学
skin.ysumc.club	燕山大学
mc.lcpu.net	北京大学
csu-mc.magicalsheep.cn	中南大学
mcweb.unsafe.top	大连理工大学
skin.nmo.net.cn	南京大学
mc.twinklestars.top	华北水利水电大学
skin.sdtbu.com.cn	山东工商学院
skin.imucraft.cn	内蒙古大学
skin.dustella.net	南京信息工程大学
skin.sitmc.club	上海应用技术大学
user.suesmc.ltd	上海工程技术大学
skin.heryin.net	云南大学
mcskin.mevisual.top	辽宁大学
skin.qustmc.cn	青岛科技大学
skin.nwafu.com.cn	西北农林科技大学



MUA



400万粉丝知名主播参与

2.1.2 高校联盟联合服

高校联盟联合服(University Alliance Server, UAS)成立于 2021 年 7 月，是高校联盟直属服务器，现处于三周目。联合服的发展历程与整个联盟的发展息息相关，前两周目均因为没有足够的人力与活跃度先后夭折。在联盟迈入新阶段后，联合服的发展有了足够的人力，技术和活跃度保障，正式开始了划时代的第三周目。在新技术骨干们的辛勤耕耘下，联合服逐渐发展成为联盟中最顶尖的技术向服务器之一。高度自主设计的工业设施，独具特色的建筑群，强大完善的服务器技术保证，让联合服的发展越发稳健。

联合服希望给苦于所属学校没有组织、学校组织未加入联盟、学校服务器不能施展自身技术力的高技术力玩家提供一个合作建设的平台，同时尽力发展成为

联盟中最顶尖的技术生存服，向业内展示联盟的技术实力。



2.1.3 高校联盟茶话会

高校联盟茶话会是 2022 年 5 月 1 日起定期举办的讲座性质交流会，一共两季，第一季共 12 期已完结，第二季目前已举办 6 期。MUA 通过邀请知名 UP 主和部分优秀高校 Minecraft 玩家作为主讲人，以期提升 MUA 在 Minecraft 玩家社群和高校学生群体内的影响力，同时也能够为 MUA 的成员组织提供定期的经验交流，分享与学习的途径。

2.1.4 高校接力生存

高校接力生存是 MUA 各成员组织参与开展的跨校际接力生存活动。每期由不同学校派出代表队接力上一期存档并制作视频宣传，最终目的为在存档中建成一所同时具有各自参与学校特色的完整大学。第一季一共举办了八期并制作视频发布，进行这样一次联合活动，满足了成员组织提升自身知名度的需要，成功的促进了 MUA 成员高校间管理、外宣等方面的经验技术交流，帮助我们发掘并激励了更多的高校 Minecraft 社群。

2.1.5 高校联盟的部分外宣成果

在 2023 年高考季，MUA 充分发挥平台作用，与央视网、共青团中央分别合作推出高校复原工程展示视频，大量成员高校积极踊跃的参加了本次项目，展现了各成员组织的凝聚力，也展现了高校 Minecraft 社区所具有的磅礴生命力和各

高校间存在的更多合作空间。

在 2023 年 2 月 17 日，三星堆管委会、三星堆博物馆联合四川国际传播中心、四川省文物考古研究院举办“我的三星堆世界·Let's Pixelate it! Sanxingdui Player”青年展播征集活动，MUA 也组织了队伍参加了本次活动，并制作了“探寻三星堆”这一作品，在这一作品中，不仅可以看到古代蜀人的智慧和文明，还可以领略到建筑与文化的完美结合。

2023 年 8 月 12 日至 13 日，中国 Minecraft 高校联盟在首届西安艺式动漫文化节参展。本次西安艺式动漫文化节中，中国 Minecraft 高校联盟展出了最新版的《高校 Minecraft 组织调查报告》，以及印刷有多个学校复原工程的明信片。

Minecraft 高校联盟常任理事、上海交通大学 Minecraft 社社长杨亦凯于 2023 年 9 月 21 日，在第二届世界元宇宙大会·教育元宇宙论坛代表 Minecraft 高校联盟发表了《Minecraft 在元宇宙虚拟校园中的实践和探索》专题报告，向大众展示了 Minecraft 在高校领域的发展情况和前景。



2.2 已经成立社团的高校 Minecraft 组织

MUA 中目前有 15 个成员组织已经成立了由学校认可的高校官方 Minecraft 社团。作为官方社团，这类组织的发展显然具有更好的条件，发展更加专业，组织制度更加完善，发展环境能够得到保证。下面我们将对 15 所官方社团组织的发展现状进行详细介绍。以下社团组织按成立时间排序。

2.2.1 西北工业大学学生 Minecraft 创作协会/NPUcraft

2.2.1.1 概述

西北工业大学 Minecraft 爱好者社区，最早可追溯至 2013 年的第一个西工大学生服务器，经过长达 8 年发展，于 2020 年 9 月 17 日创建社团。现已发展成为西北高校中体制最完善、规模最庞大的 MC 社区。由西北工业大学学生 Minecraft 创作协会管理，设有 NPUcraft 服务器作为 NPUer 的共同家园。

西北工业大学学生 Minecraft 创作协会现有社员 100 余名，建社至今累计接收社员 200 余名。

2.2.1.2 西工大复原工程

西工大复原工程是西北工业大学学生 Minecraft 创作协会(原 NPUcraft 社团)自 2020 年秋发起的在 Minecraft 中复原西工大校园的建筑工程，目前处在第一期收尾阶段。已经复原了长安校区的部分建筑，尚未有复原友谊校区和太仓校区的计划。西北工业大学的校园复原计划现已成为国家级创新创业项目——基于 Minecraft 的虚拟现实建模技术，协会还组织了多次寒暑假社会实践项目。以游戏的原生元素为基础，同学们发展出了以 Java 为底层代码、Blockbench 为模型批量制作软件的快速建模路线，结合无人机自动扫描成像技术，减小了使用常规方法勘测和建模的时间成本以及人力成本，加快了三维建模的制作过程，并用此方法在游戏中制作出了我们的校园。



学生 Minecraft 创作协会主导的复原工程项目已经被学校和地方媒体多次报道，并在老师们和同学们之间具有很高知名度。目前，社团正在与校团委和其

他官方机构合作，计划基于已经复原的校园拍摄一系列短片，可以用于纪念日、毕业典礼、招生宣传等。工程目前第一期已完结，正在筹划启动第二期。目前已经复原了星天苑宿舍区、星天苑南餐厅、星天苑北餐厅、静悟园、数字化大楼、星天苑操场、翱翔学生中心、翱翔广场、翱翔西配楼、通慧园、云天苑宿舍区、云天苑餐厅、教学东楼。2023年在央视网、共青团中央视频出镜。

协会正在研发将转换出的通用三维模型导入游戏引擎，利用前后端技术打造以 Minecraft 模型为主要场景的校园数字化、可互动观光系统，已产出 demo。该系统利用现有的成熟 3D 技术将西北工业大学校园呈现在网页或者小程序上，使得任何人都可以方便地在线参观西北工业大学校园。同时可以帮助刚进入校园的新生熟悉校园环境，避免出现耗费较长时间找校内某一建筑的情况。

2.2.1.3 社团成果

西北工业大学学生 Minecraft 创作协会举办了一系列兼具思想引领、价值导向作用与鲜明社团特色的活动来发挥学生社团的“第二课堂”育人功能，和同学们一起寓教于乐学党史，补足精神之“钙”。其中，在 2022 年 10 月牵头举办的红色建筑复原活动受共青团陕西省委关注。



协会联合社团部以“西北工业大学长安校区”元宇宙景观为基础，构建了“习近平新时代中国特色社会主义思想”、“西北工业大学总师文化”、“西北工业大学校史校情”四个预设场景，可以进行观光游览和答题互动。



2023 年暑假恰逢第十八届“挑战杯”全国大学生课外学术科技作品竞赛“贵州缩影”观察活动向全国各大高校发出邀请，本社团代表工大青年应邀参与，在这一舞台上展现工大智慧与青春风采，搭建了遵义会议会址复原模型。

2.2.2 南京大学 Minecraft 社/NJU Minecraft Organization

南京大学 Minecraft 组织成立于 2014 年 10 月，旨在为南京大学热爱 Minecraft 的同学们提供交流的平台，目前总共有约 100 名活跃成员。2020 年末通过立社答辩，2021 年 5 月正式成立社团。

2.2.2.1 概述

南京大学 Minecraft 社成立于 2020 年 12 月，挂靠在计算机科学与技术系，目前约有 20 名活跃社员。由于校方的支持，首次提出成立社团的申请时便通过。依托南大的学科优势以及 Minecraft 本身的内容特点，社团可以促进包括计算机科学、软件科学、电子、建筑学、地理学、历史学、经济学、社会科学、天文学、物理学等多学科的交流与交叉融合，为同学们提供获取跨专业知识的机会，培养创新思维。社团内有丰富的 Minecraft 相关内容的交流与研讨，也包括建筑、红石、小游戏、红石音乐、烟火、生电、模组等多种多样不同玩法的交流。社团活动丰富，曾举办百团大战、校庆游园会、各类讲座等大型活动，也曾参与动漫社晚会、多校联合小游戏等联合活动。

2.2.2.2 复原工程

南京大学复原计划开始于 2017 年 11 月。南京大学仙林校区的外景除四组

团、天文楼附近以及南大科学园、香雪海等建筑外都已复原完成，内景有较多建筑尚未制作。南京大学鼓楼校区仅简单制作了北大楼，南京大学浦口校区、南京大学苏州校区尚未复原。此复原计划曾被荔枝新闻采访，被南京大学官方微博、官方微信公众号报道并转发宣传视频。2021年2月，南大同学利用复原工程为背景，制作了舞蹈动画《彩虹节拍》并用于协会招新。2023年参加央视网、共青团视频，携手南大招生小蓝鲸一起为高考学子展现南大。



2.2.3 上海交通大学 Minecraft 社/SJMC

上海交通大学 Minecraft 社（SJMC）是由一群热爱 Minecraft 及其衍生内容的交大学生们组成的文化艺术类社团，成立于 2021 年 5 月 29 日。

2.2.3.1 概述

上海交通大学 Minecraft 社基于红石司令部、建筑设计部、技术开发部、宣传创作部、游戏运营部、组织策划部六大部门，展开领域交叉式合作，目标构建内容丰富的 Minecraft 线上活动平台，塑造给校内外师生留下美好回忆的云上世界，并以“方块交大”虚拟校园项目为核心，探索高校数字化校园建设。同时，通过中国 Minecraft 高校小游戏联赛等具有一定影响力的项目，SJMC 正致力于建设一个富有活力的中国高校 Minecraft 社群。

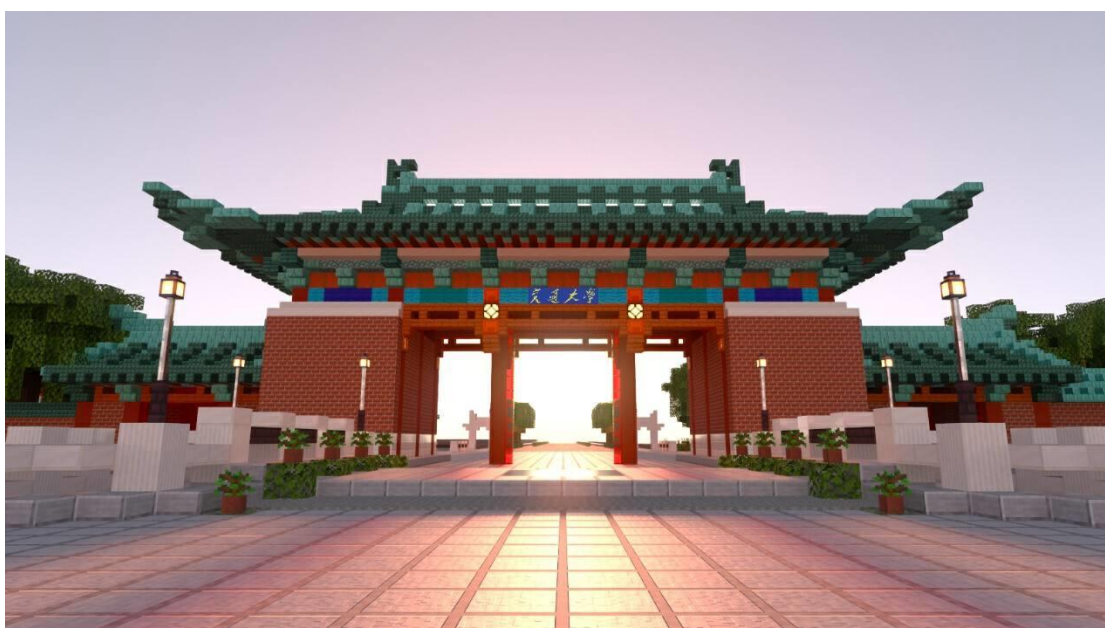
上海交通大学 Minecraft 社希望带领具有创新精神的交大学生深入探讨沙盒游戏背后的机制和文化，将平日所学知识以一种轻松愉快的方式进行应用，潜移默化地锻炼参与者的学科交叉创新能力。为了给喜爱 Minecraft 的交大学生们提供更全面更有效的平台，上海交通大学 Minecraft 社提供了丰富的包含原版

(红石)、模组和小游戏在内的服务器选择，并搭建了皮肤站和主页。上海交通大学 Minecraft 社力求用丰富的社团活动来有效提高成员的在线共享合作水平，培养大家的寓教于乐学习思维。最重要也最简单的是，在现代快节奏的生活之外给交大学生一个放松解压的港湾。



2.2.3.2 复原工程——方块交大

SJMC 正在通过 Minecraft 还原上海交通大学闵行校区，即“方块交大”项目。目前已完成整个校园的测量规划，以及部分教学楼、宿舍楼、食堂和主干道等的初步搭建，希望能最终还原出一个完整的交大模型，以向广大交大师生和有



兴趣者开放，让参与者能够从线上、从一个特别的视角感受交大校园的宏大和美丽。

上海交通大学 Minecraft 交流群建立于 2020 年 9 月 1 日。交流群成立之初，群成员就进行过讨论，最终决定继承并继续开发原上海交通大学沙盒社（2011 年~2018 年存续）留下的还原交大项目存档，作为社团重要企划“方块交大”。2021 年 3 月 25 日，还原交大存档从 1.8 升级到 1.16.5，SJMC 正式开始对方块交大的进一步建造。

SJMC 继承存档后，开设了展示服务器和多版本兼容的建设服务器，实行服务器验证和建筑承包等机制。为引导更多感兴趣的同学加入还原项目中，社团还安排进行建筑方面的思路、技巧、插件讲解，有效提高了工作效率。



2.2.3.3 高校小游戏联赛

高校 Minecraft 小游戏联赛是由上海交通大学 Minecraft 社举办的高校校际 Minecraft 比赛，由 MUA 成员高校参加。目前已举办八届，吸引了超过三十余所高校先后参加，同时也有多位拥有百万粉丝的知名 UP 主作为嘉宾参与，在高校 Minecraft 组织中具有较大影响力。

比赛地图代码由上海交通大学 Minecraft 社成员自主编写，玩法设计取自知名 Minecraft 小游戏比赛 Minecraft Championship (MCC)。参赛成员共分成八个小队，经过 Built Mart、Parkour Tag、Rocket Spleef Rush 等多轮小游戏的比拼获得分数，得分前二的队伍参加最后的 Dodgebolt 项目争夺冠军。



比赛内容涵盖 Minecraft 中常见技能，如跑酷、建筑、PVP 等，许多项目也需要队伍内各成员进行分工合作。比赛各项目充分考验选手的 Minecraft 相关知识与技能，以及选手的指挥协调与团队合作能力。

比赛旨在让各校师生在竞争与合作中锻炼团队协作能力、增进友谊、丰富课余生活、展示高校师生风貌、促成高校 Minecraft 相关社团和组织的建立并交流分享社团建设及运行经验。同时，也希望选手们能够充分发扬体育竞技精神以及各自学校的优良传统，师生友好交流，使高校间联系更加紧密。

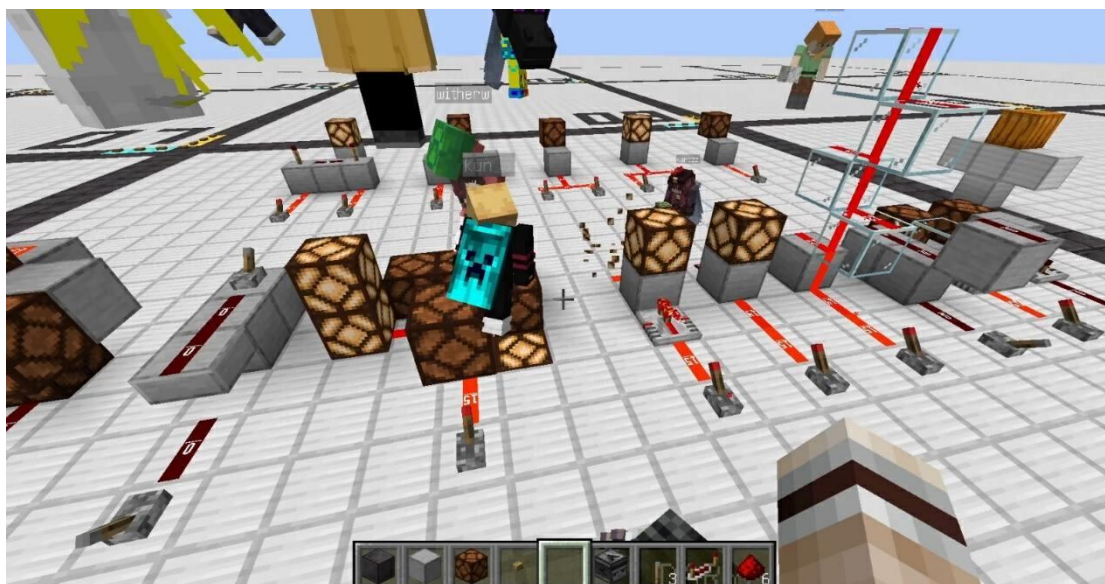
2.2.3.4 社团成果

依托方块交大项目，上海交通大学 Minecraft 社与学校各部门紧密合作，创作内容多次被学校官方账号发布或转载。



2022 年 6 月，社团与校团委和学生联合会共同举办了 Minecraft 线上毕业

典礼，并获得第六届全国大学生网络文化节其他类网络创新作品优秀奖。2022年10月，SJMC 与网络信息中心合作，推出了“方块交大”定制校园卡卡面，受到师生广泛欢迎。



SJMC 参与了学校的第二课堂项目，开设了红石与数字电子技术的课程。通过红石基础、组合电路、时序电路、综合实践四节课程使学生对于在 Minecraft 中实现数电有所了解，并能自主设计基于数电逻辑的红石电路。课程视频在网络上也获得了 50 万播放量，受到 Minecraft 玩家好评。

2023 年，SJMC 在教育部科技发展中心主办的《中国教育网络》杂志，分别发表了题为《虚拟校园：方块交大探索与实践》、《虚拟校园+元宇宙 构建校园新形态》的两篇文章。



2023 年 3 月，SJMC 协办了第 30 届 IEEE VR 国际顶会，来自近二十个国家和地区的学术研究人员在虚拟会场中参观交大校园、交流学术进展；两百张海报和三十多个视频在“方块交大”徐汇老图书馆会场中得到展示。

2023 年春季学期，社团以全校总评第一的成绩获得了五星社团的称号。社团的事迹在上海交大报上刊登。社团建筑部长主导“方块交大”项目，获评上海交通大学 2022 学生年度人物。社团的学生实践活动所属《面向大学各专业学生计算能力培养模式探索与实践》项目，获得 2022 年高等教育（本科）国家级教学成果奖二等奖项目。

2.2.4 复旦大学基岩社/FDCraft

复旦大学服务器是于 2020 年 12 月发起的面向复旦大学 Minecraft 爱好者的系列多人联机服务器，目前活跃成员数十人。复旦大学基岩社于 2022 年 3 月成立，是一个以 Minecraft 为基础的文化体育类社团。

基岩社成立之初衷是围绕 Minecraft，通过建筑美学设计、红石电路设计、皮肤艺术设计、Java 程序设计等方式全面提升社团成员乃至复旦所有感兴趣同学的专业知识、艺术修养、先进技术经验等。在当下快速发展的互联网的时代背景下，基岩社将把大学生的学习扩展到课堂之外的地方，与课余文体活动有机结合，全方位创新开展社团工作，让同学们在“追新”的同时，感受到传统文化与现代技术碰撞的精妙美丽。



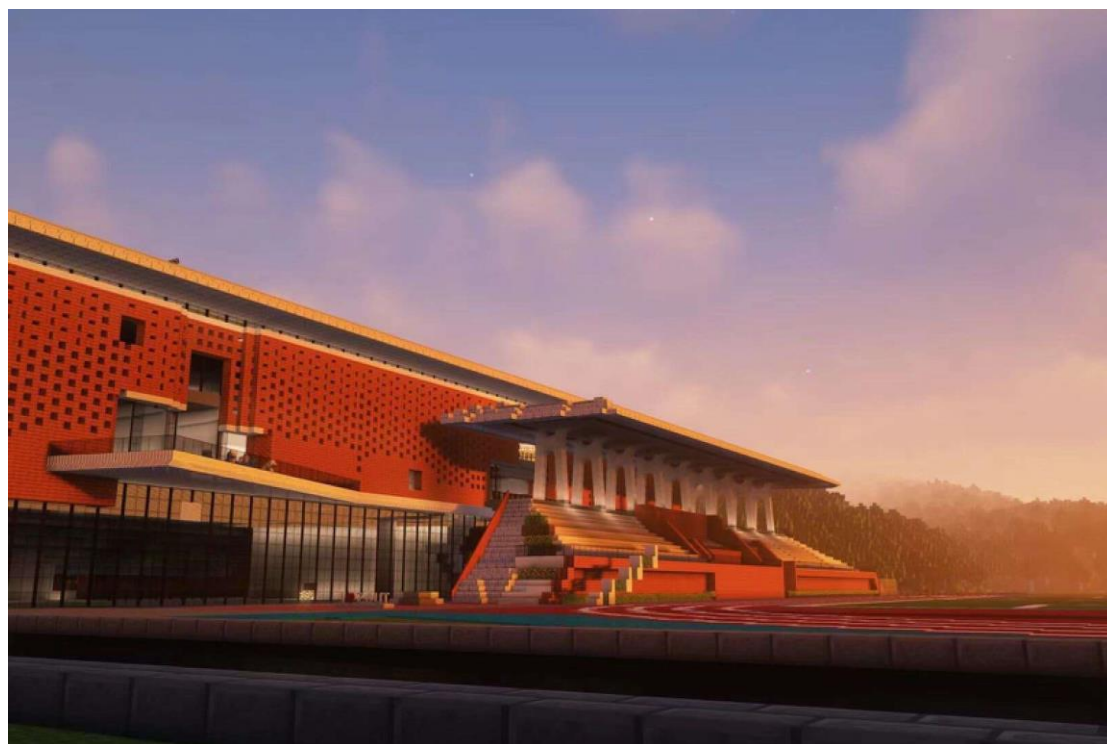
FDCraft 的复原工程名为像素 FDU 计划 (Project Pixel FDU), 开始于 2022 年 3 月。目前已经完成一期工程, 包括本部校门、街道、部分教学楼及光华楼的复原, 正在进行二期工程, 后续工程计划中。

2.2.5 浙江工业大学 MC 方块社/ZJUTMC

浙江工业大学 MC 方块社 (ZJUTMC) 于 2022 年 4 月成立, 是浙江工业大学官方认可的学术科技类社团。

2.2.5.1 概述

浙江工业大学 MC 方块社作为学术科技类社团, 挂靠在浙江工业大学计算机科学与技术学院、软件学院下, 并邀请前沿交叉科学研究院副院长姚信威作为社团指导老师。社团目前开设有原版生存、创造、科技模组等服务器。社团创立以来, 在校内已经举办过多次线上活动, 包括但不限于小游戏、社会模拟、知识竞赛、大型 RPG 等。



同时, 浙江工业大学 MC 方块社也在不断探索 Minecraft 在教育、科研、工业、艺术等领域的应用, 希望将 Minecraft 的价值拓展到现实生活中。作为官方社团, 方块社为同学们提供平台, 鼓励每一位成员在 Minecraft 的世界中自由探索, 发现新的可能性, 创新解决问题, 实现自己的想法。无论是建造壮丽的城堡, 还是设计复杂的红石电路, 又或是开发新的模组, 希望每一位成员能将 Minecraft

当作一块无限延展的画布，在这里发挥自己的想象力和创造力。

社团也会定期组织关于 Minecraft 的知识交流活动，让成员们可以分享自己的经验和技巧，诸如建筑设计、电路制造、编程技巧等，互相学习和进步。

2.2.5.2 复原工程——方块工大

方块工大板球馆立项于 2022 年 4 月，为迎接 2022 年杭州亚运会，更好地展现浙江工业大学特色运动项目——板球，浙江工业大学 MC 方块社组织建造板球馆 Minecraft 模型。经过社员们一年的细心雕刻，板球馆的外形已经全部完工。目前方块工大正在进行浙江工业大学朝晖校区的建设。

2.2.6 东南大学 Minecraft · 六朝松信标社/BCL

东南大学 Minecraft · 六朝松信标社 (Minecraft · Beacon Commune of Liuchaosong, 简称 BCL) 是一个挂靠在东南大学党委宣传部的官方学生社团。该社团于 2022 年 5 月成立，目前拥有 70 多名成员，其中活跃成员达到 20 余人。

2.2.6.1 概述

自成立以来，社团获得了广泛的支持和关注，其活动曾多次被校内外媒体报道。在 2022 年东南大学 120 周年校庆中，BCL 社团深度参与了 Minecraft 校区复原项目，并获得了较高的关注度。

社团的主要活动是在 Minecraft 游戏中建立虚拟世界，并与其他 MC 玩家进行交流和游戏。该社团的主旨是提供一个具有创造性和富有乐趣的环境，以鼓励学生们通过 Minecraft 游戏进行创新和交流。

信标社致力于为成员提供一个友好和积极的社交平台，在这里，成员可以结识新朋友、分享经验和技能、展示自己的创意和才华，以及一起享受 Minecraft 游戏的乐趣。此外，信标社还定期组织各种有趣的活动和比赛，如建筑比赛、小游戏、生存挑战等，以激发成员的创造力和竞争力，同时增强团队合作和沟通能力。

信标社的成员们不仅热爱 Minecraft 游戏，还拥有广泛的兴趣和爱好，包括各种专业与形式等。因此，该社团的活动内容也非常多样化，旨在满足成员们的不同需求和兴趣。

2.2.6.2 东南大学元宇宙项目——我的东大

在东南大学 120 周年校庆期间，东南大学 Minecraft · 六朝松信标社与知名

Minecraft 团队 NA&CW 合作，共同开展了一项 Minecraft 校区复原项目。该项目旨在通过 Minecraft 游戏，重新建立东南大学历史上的经典建筑，以回顾和纪念学校的历史和传统。

在这个项目中，信标社成员和 NA&CW 团队共同合作，利用 Minecraft 游戏中的丰富材料和工具，对学校部分建筑进行复原和还原。这些建筑包括梅庵、图书馆、行政楼、大礼堂等，均为东南大学历史上的标志性建筑，具有很高的历史和文化价值。

整个复原项目历时数周，信标社成员付出了大量的心血和努力。他们仔细研究了学校历史上的建筑资料和图片，以确保复原的建筑与历史上的原型保持一致。他们还不断尝试和改进，以确保每个细节都能达到最高标准。

该复原项目的成果惊人，建筑复原度高、细节丰富，栩栩如生地展示了东南大学历史上的标志性建筑。复原后的建筑不仅得到了学校师生的广泛认可和赞赏，还引起了校内外媒体的高度关注和报道。通过这个项目，信标社成员展现了他们的创造力和技能，同时也为学校的 120 周年校庆增添了光彩和气氛。



2.2.6.3 东南大学信标社三星堆与故乡南京社会实践

四川三星堆项目，是四川三星堆博物馆与四川日报联合发起的，旨在弘扬四川三星堆文化，让大家领略三星堆的文物魅力的文化传媒项目。该项目主要面向各大高校精通 Minecraft、热爱中国传统文化并有志于发扬光大的同学。在校党委宣传部的支持下，信标社社团成员踊跃参与该项目，并以社长为负责人，借此

申报了校级社会实践。



建筑是文化的载体，建筑文化是一个民族的历史生活记录。作为年轻人，作为与互联网共同成长的一代，运用数字文化方式传承传统文化，能够更好的在年轻一代中普及中华传统文化。东南大学信标社计划利用 Minecraft 我的世界复原南京城的古今建筑场景，用建筑艺术点亮传统文化，用数字技术赋能传统文化。该项目由江苏共青团、国内知名 Minecraft 体素艺术团队新式创筑、超新星团发起，东南大学 Minecraft 社参与。在校党委宣传部的领导与支持下，成功在网安学院申报院级社会实践。目前正处于第一阶段。

2.2.7 大连理工大学 Minecraft 社团/DUTcraft

大连理工大学 Minecraft 社团（DUTcraft）由民间成立的“大连理工大学 Minecraft 同好会”发展而来。“大连理工大学 Minecraft 同好会”于 2020 年 11 月成立，大连理工大学 Minecraft 社团 2022 年成立。

2.2.7.1 概述与复原项目

组织旨在为大连理工大学在校人员与校友中的 Minecraft 爱好者提供一个多样友善的交流平台。组织运营多项服务器，以生电服务器为主，不时开展速通、建筑、PVP、小游戏等相关活动，尽可能满足各类玩家的基本需求。

社团目前项目为大连理工大学校区复原工程，其中主校区已基本完工，盘锦校区在建，开发区校区待开工。复原工程由玩家自发组织启动并与大连理工大学

校友会取得联系得到学校支持，主校区复原成果得到校官方公众号宣传，展现了大连理工大学民间团队力量与学校风采。



由于项目规模壮大、具有三个校区，项目整体则以主校区为首按步骤分段进行，阶段计划内容如下：

1. 2021-2022 年完成资料收集（场地拍摄、照片收集、模型收集等）与基础工作（服务器建设、模型转换、场地制作等）。
2. 2022-2023 年进行校内招工，完成主校区一期工程（大部分楼宇建设（不包含内饰）、景观建设、初步修缮等）；与盘锦校区对接进行盘锦校区一期工程。
3. 2023-2024 年完成主校区二期建设（补充未建楼宇、进行二次修缮等）；完成盘锦校区一期工程；完成开发区校区一期工程。

2.2.8 燕山大学 Minecraft 同好者协会/YSUMC

燕山大学 Minecraft 学生同好者协会成立于 2022 年 9 月 13 日，是燕山大学内以游戏《我的世界》为核心开展同好活动和专业项目的社团，也是燕山大学第一个被学校官方承认的游戏社团。社团致力于为每一位来自燕山大学的《我的世界》爱好者提供一个友好的交流平台，并向外界展示《我的世界》的趣味与价值。

2.2.8.1 复原工程——《像素燕大：燕山大学复原计划》

《像素燕大：燕山大学复原计划》立项于 2022 年 4 月，结束于 2022 年 12 月 4 日，是燕山大学 Minecraft 学生同好者协会以游戏《我的世界》为载体对燕山大学进行的精确复原地图，是本社团目前第二大的地图项目，也是燕山大学目

前拥有的最直观生动的 GIS 工程。

目前，该工程正在持续进行维护和更新，以便与燕山大学校区现状同步。



2.2.8.2 复原工程——《定格之中：燕山大学历史影像虚拟展览》

《定格之中：燕山大学历史影像虚拟展览》立项于 2023 年 9 月，是燕山大学 Minecraft 学生同好者协会与燕山大学校史档案馆合作制作的虚拟展厅项目，该项目计划选择燕山大学建校百年，独立办学 60 年的 100 张历史照片，利用虚拟工作的特殊性质，让观者亲历历史环境的线性虚拟展厅。

2.2.8.3 《你的大学，我的大学》视频项目

《你的大学，我的大学》视频项目于 2023 年高考季发布。燕山大学 Minecraft 学生同好者协会联络央视网并发起倡议，与 Minecraft 高校联盟的 29 所高校的 494 名玩家一起为高考学子加油，让莘莘学子感受到高校之美，并为大家展现出高校联合的力量。



2.2.8.4 社团发展方向

社团致力于将燕山大学 Minecraft 学生同好者协会发展成以燕山大学同学为基础，发展个人风采，展现个人能力，探索自我边界，激发无限可能的高校创作平台。如社团宗旨所说方块虽小，亦是精彩之源。我们用自己力所能及的方式，拓宽自我兴趣，了解自我发展深度，与同学们聚在一起，展现出在大学中属于自己也属于 YSUMC 整个群体的高光时刻！

2.2.9 同济大学 Minecraft 紫晶学生社/Amethyst-craft Association

同济大学 Minecraft 紫晶社 (Amethyst-Craft Association) 是成立于 2022 年 12 月的学术科技类社团。

2.2.9.1 概述

紫晶社参与了 2022 年同济大学毕业典礼线上会场的搭建以及服务器运营，目前致力于同济大学“元宇宙”校园的建设工作，并与其他高校如上海交通大学、复旦大学、东南大学等共同举办或参加多次活动，例如高校小游戏联赛等，建立了深厚的友谊，赢得了多场小游戏比赛的胜利。社团学术氛围浓厚，成员较为活跃，人数处于不断增长的状态，同济大学 Minecraft 紫晶社正逐步将 Minecraft

文化融入高校的学习与文娱生活中，使同学们既可以从游戏中获得愉悦，也可以学到建筑、设计、电信等方面的专业知识。

2.2.9.2 复原工程

社团成员们以无比的热情和创造力，致力于在 Minecraft 中复原同济大学的校园。至今我们已完成了几个地标性建筑。同济大学图书馆是我们最先着手复原的建筑。我们对建筑进行了精细的打造，力求还原出原貌的精髓。

在完成图书馆的建筑后，我们开始着手于学校的樱花大道。每年春天，这里的樱花盛开，是同济大学最美的风景之一。我们在游戏中描绘了樱花盛开时的景象，漫步其中，仿佛可以感受到那樱花的芬芳和春天的气息。

同时，我们也完成了西南一楼的建设。作为同济大学的重要历史建筑，西南一楼承载了无数的故事和记忆。我们在游戏中力求还原其历史风貌，无论是外部的砖石结构，还是内部的房间装饰，都经过了精心的研究和制作。

这只是我们复原同济大学的开始，未来我们还将继续努力，把更多的校园建筑和特色风景展现在游戏中。这是一个繁复而伟大的工程，它不仅需要我们对游戏时间投入，更需要我们对母校的热爱和敬仰。我们相信，通过我们的努力，可以让更多的人通过这种方式了解和记住同济大学的美丽与独特。



2.2.10 塔里木大学胡杨方块社/TaruCraft

塔里木大学胡杨方块社成立于 2023 年 3 月 25 日，其前身为 2022 年 2 月 15 日创立的 TaruCraft 塔河工造服务器。胡杨方块社是一个由塔里木大学校友（在读生及毕业校友）联合组建的学术科创类学生社团，挂靠于信息工程学院团委办

公室

2.2.10.1 概述

社团旨在为成员提供通过 Minecraft 成就自我的平台。社团原创歌曲“梦·筑世界”作为社团主题曲已于 2023 年 1 月 21 日以年度总结的形式在 B 站投稿。

截至 2023 年 9 月，社团有注册会员 27 名，普通会员 167 名，均为塔里木大学在籍学生或教职工，有原版生存服、建筑（复原）服各 1 个，支持调配的 VPS 1 台，实体机 2 台，备案域名 1 个，自媒体账号 2 个（B 站、抖音）。

塔里木大学党委宣传部新闻中心主任余明星老师表示对方块社这样新颖且同时具备多种能力的社团应当给予其充分的空间，创造其生长的土壤。

2.2.10.2 复原工程——方块塔大系列

校区复原项目正在进行，官方名称为《方块塔大系列-塔里木大学复原企划》，预计分为 6 个阶段推进。第 1、2、3 阶段已经完成了塔里木大学校本部西区及东区操场、综合楼、工科楼、新文科楼、中区小市场等建筑并验收，在假期补充图书馆建筑并完成 40%，第 4 阶段暂未筹备。



2.2.11 山东工商学院 Minecraft 煤炭社/SDTBUcraft

山东工商学院 Minecraft 煤炭社前身为山商方块同好会，是山东工商学院学生自发组织的 Minecraft 及相关内容交流平台，2022 年 9 月 25 日成立，并于 2023 年 4 月 19 日正式建立并开始试运行。

2.2.11.1 概述

山东工商学院 Minecraft 煤炭社是由山东工商学院在校生组织的学术科技类校级社团，社团目前正式成员 21 人，社团群内共 143 人，深受校内同学喜爱。社团在成立后的两个月内成功举行了三个校级活动，并且获得了良好的参与效果。同时，社团于 2023 年 6 月参与了 MUA 和央视频、共青团中央的投稿视频。目前社团共有两个多媒体账号（B 站、抖音）进行多种媒体宣传。

2.2.11.2 复原工程——元山商

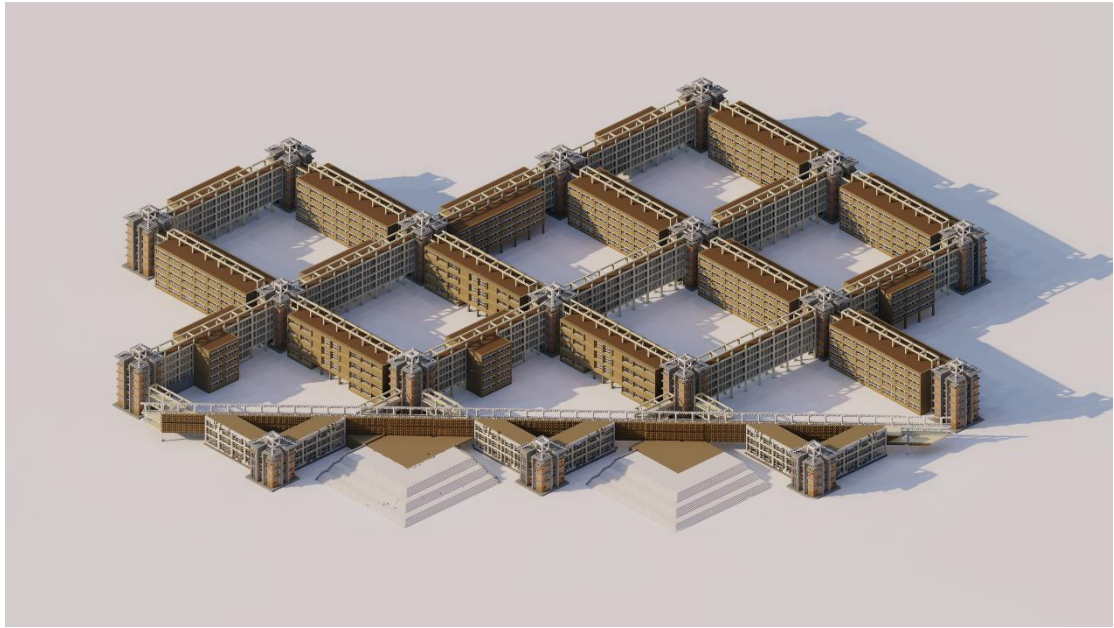
“方块山商”山东工商学院 Minecraft 复原工程在 2023 年 1 月 5 日公布，目前正在稳步推进。

工程预计分为六个阶段，现已完成一二阶段，即东校区大部分教学楼以及操场体育场的建筑并验收。在这两个阶段工程中，约有一百多名学生或社团成员参与，且成功参加了央视频、共青团的视频征稿活动。预计在开学一个月内进行第三阶段的人员招募活动，当三阶段完成之后启动西校区的建筑还原工程，预计在 2024 年完成还原工程。



现已完成东校区大门，大部分教学楼以及操场和体育馆，且成功参加了央视频、共青团的视频征稿活动。

2.2.12 沈阳建筑大学筑方 MC 社/SJZUMC

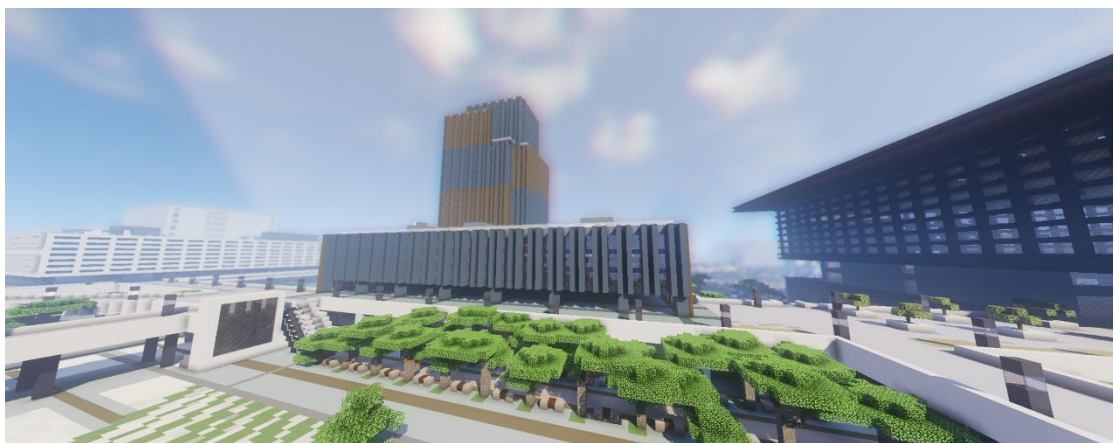


2023年4月10日，沈阳建筑大学筑方MC社团正式成立，成为被学校承认的院级社团，并且在成立的第一学期内组织了多次活动，如古建筑构造技术科普，小游戏活动以及迎新大会。2023年秋季学期在校进行了院级社团宣讲并大受好评，迎来了近40位新社员，社团成员规模达到了70人以上。社团干部组织开始校园复原工程，现在完成度约为30%，校内教学区建筑，机关楼，二食堂等主要建筑已经完工，但绿化宿舍等一些区域尚未进行，目前项目处于暂歇状态。

2.2.13 深圳技术大学 Minecraft 社/SZTUMC

深圳技术大学 Minecraft 组织起源于2021年8月，经过两年的波折筹备，组织日益壮大，终于在2023年6月正式成立 Minecraft 社团，现在是学校官方承认的 Minecraft 社团。

2.2.13.1 复原工程——深圳技术大学全1:1复刻



目前校园复原工程正在高速推进，同时校园内网生存服，公网模组服，校园复原工程服也在运营中，并尝试逐步获取学校经费支持。现在社团刚成立，正在积极地组织部门架构，制订招新流程，赠送福利抽奖，吸引更多技大学子踊跃地参与进来。进度目前已经达到 50%，已完成城交，中德，体育馆，大数据，创设，外国语，行政楼，图书馆，北区宿舍 e2，e3，南区运动场，体育馆操场的建设。

2.2.14 上海工程技术大学程园我的世界同好会/SUESMC

程园我的世界同好会成立于 2022 年 11 月，最早只是由一群热爱 MC 的本校学生组成的非正式组织。组织内部成员颜林提议在游戏内复原图书馆，获得了较大影响力，因此在电竞社名下成立了 MC 分部。

2023 年 7 月，我们参加了本校举办的“互联网+”大赛并取得了三等奖；我们的校园复刻项目“方块工程大”作为素材被添加到了央视网和 MUA 联合发起的“我的大学，你的大学——带你走进方块世界中的大学”视频制作项目中去；我们的项目同时也登上了校融媒体中心视频和学校公众号的文章，让更多的工程大学子了解 Minecraft 这款游戏，感受元宇宙技术对教育的重大作用。

2023 年 9 月底，社团终于成立，名为“SUESMC 程园我的世界同好会”。

2.2.14.1 复原工程——方块工程大



方块工程大是由 SUESMC 的各位建筑爱好者发起的一项旨在还原上海工程技术大学松江校区全貌的项目。我们将学校的卫星图投影在超平坦世界，在其基础上进行虚拟校园的复刻。复原工程已完成 75%，按照先后顺序，依次完成了本校

松江校区的图书馆、行政楼、体育馆、东西操场、第二图文中心、现代交通中心、航飞楼、第二食堂和教学楼的复原。

2.2.15 山东大学学生 Minecraft 社团/SDUCraft

山东大学学生 Minecraft 社团于 2023 年 9 月 26 日正式通过审批成立，其前身为山东大学 Minecraft 交流群，于 2021 年 10 月 16 日建立。SDUCraft 是山东大学学生交流 Minecraft、寻找 Minecraft 同好、组织 Minecraft 项目的社团。现社团有 500 余名成员，分布于山东省三地八校区。

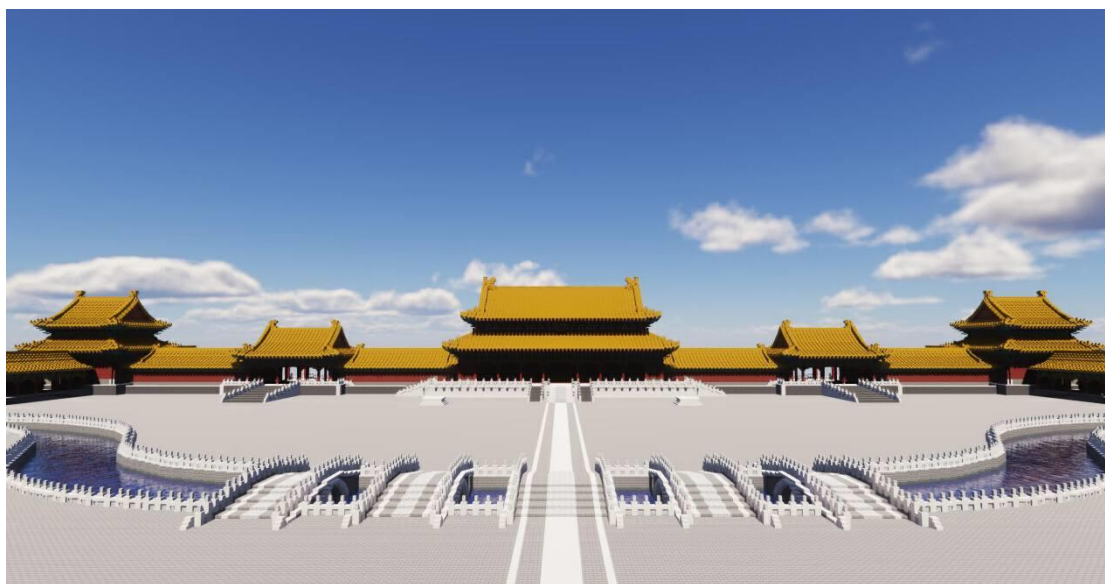
2.2.15.1 山东大学 Minecraft 复原工程

山东大学 Minecraft 复原工程曾进行中心校区、洪家楼校区、趵突泉校区、兴隆山校区、千佛山校区、软件园校区、青岛校区、威海校区共八个校区的 Minecraft 校区还原计划，现在正在着手准备二期复原工程。



2.2.15.2 故宫还原项目

故宫还原项目组，由 SDUCraft 成员 GuangHanMew 依托 SDUCraft 建筑部的支持，于 2023 年初发起成立。本项目以弘扬中华传统历史文化为宗旨，以激发和提升大学生的艺术审美素养为目标，已经完成了端门-午门-太和门-三大殿-后三宫-御花园-神武门的中轴线复原以及文华殿复原工程，预计将于 2024 年 6 月前完成故宫复原计划，并进一步向太庙和社稷坛的还原推进。同时，人们“足不出户”，便可身临其境的感受到故宫的建筑之美、四时之美，激发人们学习明清朝代历史、了解明清皇帝生活方式不同和治国理政方针差异的兴趣，进一步宣扬中华民族传统文化。



2.3 部分发展较为成熟的 Minecraft 组织

下面介绍了部分较为活跃的非官方高校 Minecraft 组织。以下组织按院校代码排序。

2.3.1 北京大学 PKUMinecraft 同好会/PKUMC

PKUMinecraft 同好会（PKUMC）是北京大学 Minecraft 爱好者建设的 Minecraft 交流组织，隶属于北京大学 Linux 俱乐部。当前 PKUMinecraft 同好会群聊拥有 200 名左右的群员，服务器及其相关配套设施在 Linux 俱乐部的支持下得以建立并稳定运行。

2.3.1.1 复原项目——云上燕园

校园复原项目是 PKUMinecraft 开展时间最早、持续时间最长的项目。复原项目秉承以兴趣为导向、互助协作、共建共享的原则，使用石墨文档作为建设协作平台，建设者可以在石墨文档表格中对自己感兴趣的建筑进行标记，并补充该建筑当前的建设状态，如“占坑”、“建设中”、“完工”等，以便建设者了解当前还有哪些建筑的哪些部分有待建设、当前施工的建筑有哪些协作者，以便协作互助，并防止出现“甲乙施工队同时开工”可能出现的问题。同时，其他建设者如果发现了当前建筑或规划中存在的问题，也可以通过文档加以备注，在协商讨论的基础上进行修改。即使是不甚频繁进入服务器、但有意愿助力项目进行的玩家，也可以通过拍摄校内建筑细节并上传等方式参与到校园复原活动中来。采取这样的协作方式一方面以兴趣和玩家意愿为第一位，另一方面也提供了可靠的协作方式，玩家也可以在这一过程中通过交流讨论、知识分享等方式了解到与复

原项目相关的 WorldEdit 使用、中式建筑知识等内容。

目前，“云上燕园”复原项目完成度可喜，实现了燕园名景全覆盖，校园风貌基本展现的初期目标。目前下一阶段的目标是：进一步调动建设者积极性、基本补足燕园所有主要建筑；清理复原项目地图冗余部分和举办活动残留建筑；对现实中已经翻修和进行内部调整的建筑进行重新复原；探索使用高版本新方块对既有建筑和造景进行改进的空间；邀请专业 Minecraft 建筑师提供意见建议以对复原整体效果进行深度优化。



2.3.1.2 原版生存、模组生存和小游戏模式探索

PKUMinecraft 除了开启内核为原版生存的服务器之外，还顺应玩家需求进行了插件生存、模组生存和小游戏领域的探索，如 Curseforge 排行前列的模组整合包、无政府无规则生存、起床战争等玩家所熟悉的内容，起到了提供新奇体验、拓展休闲玩法的功能。

但对于主要玩法不依赖于原版而使用插件和模组的玩法而言，有以下困难需要解决。首当其冲的是技术上的诸多难题，例如自配的模组整合包一开始就很有可能会面临严重的兼容性问题；而即使是成熟的模组整合包，在转化为多人服务器游玩时也往往会遭遇性能和服务端本身的兼容性问题。

而另一方面，是否真正考虑到了所选取的插件和模组能够为不同类型的玩家提供新的内容也是一个问题，甚至相较于原版来说，会不会使玩家原本的游戏体验有所减损也是未知数。例如一些模组中，模组开发者的本意是在原版进度基本

完成或达到一定进度后，用模组内容丰富此后的游戏体验，然而在实践中却反而使得原版进度被跳过；或使得原版旧有内容推进大大加快，而其提供的新内容又不足以弥补进度过快推进带来的真空。由此观之，许多模组的加入对于长期游玩体验究竟应该如何衡量益损还难以论说，尤其是在多模组的情况下，各个模组之间也会出现互相加速进度/跳过游玩内容的状况，这可能会导致游戏周目的寿命不可预料地缩短，玩家兴趣很容易消退，陷入“新周目循环”中。

因此，无论是从技术难度还是从游戏质量层面来说，除非对模组或插件的整合与开发有足够的信心，且能够预见损益之况，否则最为稳健的选择是选择原版生存作为最主要的游戏内容。在原版之外，较为稳健的选择是机械动力(Create)，目前看来是很有前景、也令人充满兴趣和信心的模组。

而对于小游戏领域来说则是另一种思路，可以通过不断开发新游戏和游戏轮换来吸引玩家，同时保持用户粘性，但维护成本相对高很多，且不容易形成玩家自产出的创作社区，很大程度上依赖于管理的灵感和策划，作为原版生存服和复原校园创造服内容的有益补充或许是更好的选择。

2.3.1.3 举办线上迎新春小游戏和烟火晚会活动



校园复原的 Minecraft 地图既是成果本身，也可以是新活动的场所。2023 年新年时，在北京大学 Linux 俱乐部、北京大学智能基座社团、北京大学定向运动协会的支持下，PKUMinecraft 联合 8 大院系学生会推出了线上跨年系列活动，让身处天南海北的学子相聚在云上燕园，共叙友谊和回忆，一起迎接新一年的曙

光。跨年活动包括两大板块，一是小游戏竞赛，每天进行一个小游戏项目的竞赛，如定向越野、建筑大赛、战墙、起床战争等；二是跨年夜未名湖共赏烟花大会，依托于模组和插件实现以烟花形式呈现大家的新春祝福与留言。除联络社团和院系学生会与活动策划外，出于扩大受众和提升体验的思量，本次活动准备了活动整合包的“简易一键安装包”和详细教程，并安排了技术人员答疑解惑；每轮小游戏竞赛都设置了不同的丰厚奖品，如小米手环、电动牙刷、马克杯、旺旺大礼包、肩颈按摩仪等。

2.3.1.4 未来展望

自 2023 年 5 月开始，PKUMinecraft 进行了运营组和服务器结构的重新整合和调整。目前运营组中包括北京大学 Linux 俱乐部的技术负责、公益服 Ria:Zth 运营社社员、公益服 TrialHammer 核心管理等富有运营经验的成员。服务器的结构目前为 Lobby（出生大厅与参观服，地图为“云上燕园”校园复刻地图，允许冒险模式下飞行并设置传送点以供快速游览）、PKUCreate（“云上燕园”复刻创造服，校园复刻主要平台）、Farland（原版生存服）、Minigame（小游戏服）。当前 PKUMinecraft 正在进行建立正式社团筹备工作，未来希望以原版生存为核心，兼顾寓教于乐、协作创作的整体目标，搭建可持续发展的 Minecraft 社区。

2.3.2 清华联盟工坊/THUnion



清华大学学生联盟工坊（THUnion）是清华大学学生次世代动漫社下属的 Minecraft 自治同好会，遵循社团规定的同时拥有独立的规章、财务与社会影响，

目前成员超过 300 人，并拥有自己的 WIKI 主页和 B 站官号。除了纯净生存主服外，THUnion 也不定期开展小游戏、建筑大赛、定向越野等活动。

组织暂无大规模的复原计划，只复原了个别校园建筑，包括二校门、大礼堂、何添楼、“C 楼”，其中复原二校门在清华大学学生次世代动漫社的社庆活动中进行了展示。

2.3.3 北京航空航天大学服务器



北京航空航天大学服务器最早建立于 2017 年，目前隶属北航飞梦 ACG 联盟旗下。社群提供原版、科技、冒险等多个服务器 MC 北航项目于 2020 年正式启动，目前已基本完成北航学院路以及沙河两校区的复原工作。

2.3.4 中国矿业大学（北京）Minecraft 组织



中国矿大（北京）MC 组织目前有 205 人，目前已完成沙河校区外景以及 70% 内饰的建设，学院路校区 70% 外景和 20% 内设建设，制作有宣传片，已在公开媒体投递。

2.3.5 南开大学 Minecraft 社区

南开大学坐落于天津市，作为一所“985”综合类高校，南开大学长期活跃着大量个体 Minecraft 玩家。早在 2019 年，就曾有一批南开学子复原过南开大学校园，南开大学由此成为国内最早一批开展复原工作的高校之一。

然而，尽管南开大学内存在大量个体 Minecraft 玩家，甚至已经开展了高校复原工程，却始终没有出现有组织的南开服务器以及成员众多 Minecraft 社区。大量玩家仍停留在私人服务器、局域网联机和本地存档阶段，整体呈现分散的状态。

2023 年 7 月 31 日，在和瑛社团的支持之下，Ricklos 等人组织起了南开大学 Minecraft 社区群组，并提供了第一个服务器：南开测试模组服。随后，随着玩家的涌入，增开的生电服逐渐成为主流。南开学子在南开生电服中欢聚一堂，共同建设着自己的家园。经过 42 天的高速发展，社区人数已经超过 200 人，运营有生电服、模组服、建筑服各一个，并已经实现基岩版互通。南开学子秉持着“允公允能，日新月异”的校训，在蒸蒸日上的社区中共同谱写着方块世界的新篇章，将南开精神发扬光大。



2.3.6 内蒙古大学服务器/IMUcraft

IMUcraft 创立于 2023 年初，经过半年的发展，我们由最初的一穷二白到现在加入 MUA、租赁并建立属于自己的多种云服务器（包括但不限于主城、创造复原服、小游戏服等等）、建立皮肤站并与 MUA 皮肤站联合登录、与 MUA 高校与各大媒体联合投稿、参与 MUA 活动等等，不断活跃壮大。复原工程相关视频 B 站总播放量超过一万，获得学校及社会各界人士的高度赞赏与认同。



在 2023 年初，IMUcraft 搭建服务器，以内蒙古大学南校区为主体，目前已基本复原南校区，相关复原展览视频在 B 站播放量超过一万，并且我们与 MUA 合作，在共青团中央和央视网对我们的复原工程进行宣传。以后我们将以复原为中心，不断开拓相关插件的使用及复原技术的提升，接下来我们工作的重心一方面是运用各种插件，对南校区进行精装，另一方面是对北校区及东院和南校区西院进行复原工程，并积极建立社团。

2.3.7 辽宁大学 Minecraft 同好者协会/LNUCraft

Minecraft 辽宁大学方块人交流协会，由辽宁大学 Minecraft 同好者组建，搭建了一个 MC 交分享与交流平台。交流协会内有服务器供联机。目前已还原了辽宁大学崇山校区机关楼以及周边绿化等设施。



2.3.8 大连交通大学大海啸 MC 服务器

大海啸 MC 服务器是大连交通大学海啸计算机协会所属的 MC 服务器。海啸计算机协会于 1995 年成立，是辽宁省第一批注册成立的社团，大连第一个计算机社团。历经近三十年的发展，海啸计算机协会已发展成为以计算机技术为核心以校园生活为发展的综合类社团。大海啸 MC 服务器最初是由社团内几名 MC 爱好者成立于 2019 年 5 月 11 日，经历了两年半的发展，服务器已经走过了二十个周目，三百余名游戏成员。



大连交通大学复原工程开始于第五周目 2020 年 3 月 24 日，通过学校建设图纸与谷歌地球进行 1:1 的 MC 图纸绘制，在 30 余名同学的努力下历经一个月的建设后全面完工，并在疫情期间同学们不能返校的情况下，在 MC 服务器举办了线

上毕业典礼。

2.3.9 上海应用技术大学 Minecraft 服务器/SIT-Minecraft

上海应用技术大学 Minecraft 服务器建立于 2023 年 4 月 23 号，以友好交流，合作游玩为初衷，致力于聚集校内所有热爱 Minecraft 的玩家，后不断发展逐渐成为集生存、建筑、小游戏为一体的综合性服务器。

作为新兴的高校 Minecraft 组织，组织玩家超过 200 人，上海应用技术大学 Minecraft 服务器自开服以来就较早地开展高校复原计划，现已完成第二教学楼、医务楼、教师公寓等建筑的复原工作。同时，几十位玩家在生存服中日夜辛勤开垦，创造出了一片属于自己的未来乌托邦。



上海应用技术大学 Minecraft 服务器对外交流成果颇丰，曾参加第八届高校小游戏联赛，并与东华大学 Minecraft 组织、上海工程技术大学程园我的世界同好会成功举办夏日小游戏联谊派对，参加高校联盟第一次线下全体大会等一系列活动。在未来，上海应用技术大学 Minecraft 服务器将继续以“明德、明学、明事”的校训不断优化发展，成为每一位 SIT 每一位 Minecraft 爱好者的梦想之乡。

2.3.10 苏州大学 Minecraft 组织/MCSUDA

苏州大学 Minecraft 组织成立于 2021 年 2 月 1 日，是由苏州大学校友自行组建的 Minecraft 爱好者团体，致力于为每一位苏州大学 MC 爱好者提供一个良好交流互动的平台，目前 MCSUDA 已经建立了完善的服务器平台供玩家交流红石

电路，生存，建筑，模组攻略技巧等。

其“Project SUDA Reconstruction”（MC 复原苏州大学）项目分别于 2022 年 4 月、2022 年 7 月、2023 年 5 月完成了 MC 复原苏州大学独墅湖北区、未来校区、独墅湖南区的项目，并被苏州大学官方媒体多次宣传。



2.3.11 南京工业大学服务器/NJTU-MC

南京工业大学服务器起源于 2019 年 7 月左右的云毕业典礼热潮时期，隶属于校党宣部，在 2020 年 5 月实施复原工程“南京工业大学《我的世界》云毕业典礼”，并复原了天宝阁、博学楼、沉毅楼。后因为工程量过大、人员等一系列问题搁浅，但人员基础保留了下来。

2020 年 10 月 21 日，在南京工业大学信息管理中心 Mars 工作室和校大学生科协的帮助下，南京工业大学服务器（NJTU-MC）开启了漫长的一周目。2023 年 2 月 14 日，一周目结束并打包归档，NJTU-MC 完成了历史性的更迭，并同时开启二周目，二周目是以机械动力等为主要玩法的模组服。2023 年 5 月初二周目结束并打包归档，开启第三周目，三周目是以“科技城 2”整合包为核心的模组服。

NJTU-MC 作为 MUA 早期成员之一，积极参与了 MUA 的各类活动，截止 2023 年 4 月 1 日，已经完整参与的线上活动有：“高校熔炉”高校接力生存计划、“王道征途杯”高校小游戏联赛第三届、“我的三星堆世界”；线下完整参与的活动有：江苏高校联盟第一次和第二次聚餐。

作为南京工业大学非正式的民间组织，NJTU-MC 一直受到学校信息中心的大

力支持以及全校学生的喜爱，未来也将继续以 MC 的形式向全国高校圈展现独特的南工大形象。



2.3.12 南京林业大学像素工坊/NJFUcraft

南京林业大学的 Minecraft 爱好者组织，即南京林业大学像素工坊（NJFUcraft），旨在为同学们提供更好的游玩体验和创作机会。虽然我们目前并未成立社团，但是我们一直在致力于建设我们所在的社群，并且预计于 2023 年下半年成立社团，目前社群拥有接近 200 人。



社群的主要活动可以大致分为开设服务器、举办小游戏、参加各种比赛等。

作为一个由游戏爱好者共同组成的社群，我们的主旨是为各个进入社群的玩家提供一个良好的、友善的、富有创造力并且互帮互助的游戏交流平台。在这里，我们认为通过游戏将两个甚至多个素未谋面的玩家相互连结是我们工作的魅力所在。

我们的社群容纳所有的 Minecraft 爱好者，拥有多元化的玩家群体。他们在诸如生电（生存电路）、红石、建筑、生存冒险、小游戏，乃至各种服务器、各种版本都有所涉猎。

2.3.13 厦门大学 MC 同好会

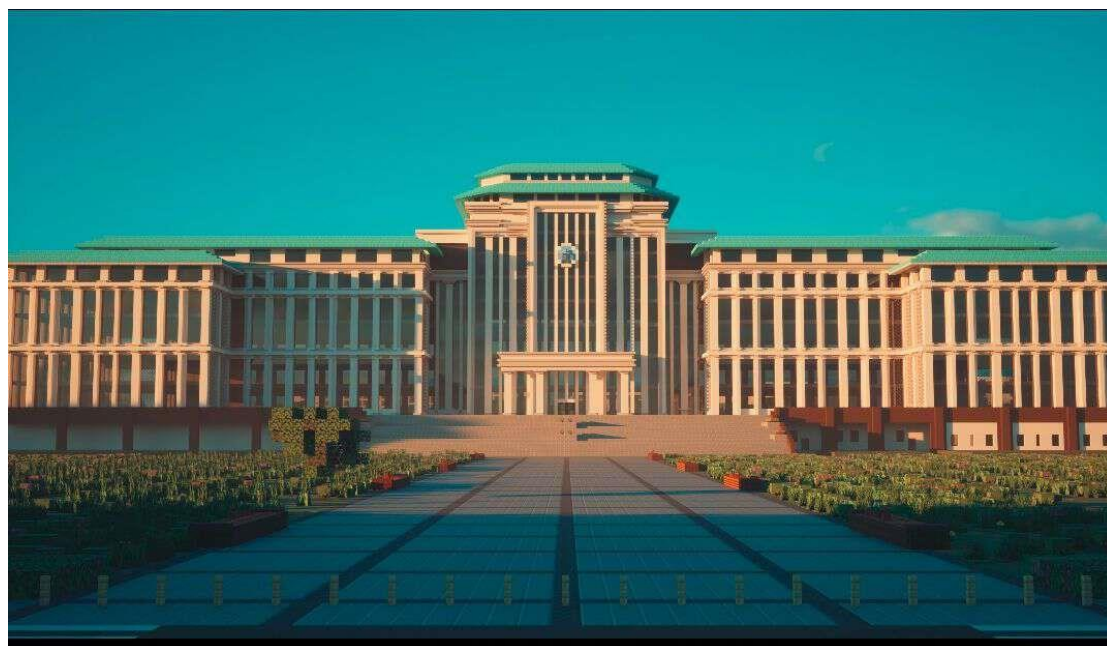
厦门大学 MC 同好会成立于 2020 年 9 月，开设于会长私人服务器上。2020 年 6 月 27 日，我们想要在“我的世界”中用一砖一瓦搭建起一个 MC 版厦园，作为厦大百年校庆的一份特殊礼物。

将近一年的坚持，就像是一场纯粹发自内心的、不求回报的奔赴，大家暂时抛却现实的种种压力，凑出各种时间搭建起现在的 MC 厦园。群贤楼群、芙蓉湖广场、演武场、南强二相继拔地而起……那些我们熟悉的美丽风景，都在 MC 厦园里有了清晰的轮廓。或许有的人不能回到厦园，依然可以通过 MC 进入“云上厦大”，在芙蓉湖里划船、在王清明游泳馆游泳、在颂恩楼前月色下弹琴，甚至欣赏从未出现于厦园的雪景、极光……在 MC 厦园的地图中，梦中的幻想触手可及，纵使山海相隔，我们与厦园的距离将不再遥远！百年风华，与有荣焉！



2.3.14 华北水利水电大学 Minecraft 社/NCWUMC

华北水利水电大学 Minecraft 社（NCWUMC）是由许多本校的热爱 Minecraft 的大学生自发组建的一个科技类组织，其初衷是在 MC 服务器里和兴趣相同的伙伴以“元宇宙”的形式交流互动，同时在 MC 里建造华水校园，探索高校数字化校园建设。NCWUMC 成立于 2023 年 2 月 3 日，现有成员 200 余人，致力于中国高校 mc 社群的发展。



华北水利水电大学 MC 组织目前的主要精力集中在建设华水的两大校区（花园校区、龙子湖校区），目前已经完成对花园校区整个校园的测量规划，以及部分教学楼、宿舍楼、食堂和主干道等的初步搭建，希望能最终还原出一个完整的校园模型，以向广大华水师生和有兴趣者开放，让参与者能够从线上、从一个特别的视角感受华水校园的宏大和美丽。

2.3.15 华中科技大学 HUstone 生存服务器

HUstone 成立于 2020 年 1 月 30 日，是一个由华中科技大学校友（含在读生）带领组建的原版 Minecraft 玩家群体，拥有、运营和维护 HUstone 生存服务器。服务器主打校园、生存、技术、建筑。

华中大校园复原计划于 2020 年 3 月 29 日发起，该计划旨在生存模式下还原华中科技大学东、西校区 7000 余亩（现实面积）范围内的建筑内容、建筑布局（包括建筑朝向相对夹角）与基本地形（包括建筑相对高度差），复原内容与现实的比例关系约为 1.1:1。这一计划是当前是 HUstone 服务器内开展与强化生电

基础设施建设的核心推动力，是 HUstone 全体成员的必要具体组织形式和终极共同理想。



2. 3. 16 中国地质大学（武汉）服务器/MCUG

MCUG (Minecraft of CUG) 是由地大学生自发组织并管理的地大 MC 组织。我们旨在借助 MC 学习并实践建筑美学、逻辑电路、平面艺术、JAVA 等知识，并提升各学生的艺术素养和技术能力。创造服目前正进行的是地大校园复刻项目，2022 年 11 月 7 日发布了第一支视频，以庆祝地大建校 70 周年。



2.3.17 中南大学 Minecraft 社群/CSU-MC

中南大学 Minecraft 社群于 2021 年 5 月 21 日正式建立，初期 30 余人，目前规模已超过 450 人，社群活跃人数约 20-60 人，日均活跃玩家则在 10 人左右。社群内聚集了与 Minecraft 相关的插件编程开发、服务器运营维护、建筑与美术设计、数字电路设计等多方面专业的同学，共同打造活跃的中南大学 Minecraft 社群。

2021 年 5 月，中南大学土木工程学院学生唐致远在 Minecraft 中复原了中南大学新校区 A、B、C、D 四座教学楼，在校友们的 QQ 空间与朋友圈中广泛传播，在哔哩哔哩平台上的播放量达到了 2 万，为社群的成立提供了契机。

2021 年与 2022 年 9 月，我们两次与中南小团子合作，举办“MC 逛校园”活动，在迎新直播中带领新生漫游在 Minecraft 复原的中南教学楼，了解校园环境。

2021 年 6 月，社群与 MUA 建立起密切联系，深度参与了“MUA 联合大厅”的技术设计与开发，连接起了全国各大高校搭建的 Minecraft 服务器，为各校爱好者们提供了便捷的交流平台。在社群内部，我们也积极推动玩家间的交流，聚集了多个校内服务器的宣传，如社群自身维护的“CSU-MC”服务器，以及早年建于湘雅的“Mtrage Traveller”服务器。

我们也以中南大学 Minecraft 爱好者的名义参与了两届由上海交通大学 Minecraft 社主办的“王道征途”杯 MC 小游戏比赛，与十余所高校的 Minecraft 爱好者或社团代表队同台竞技。



自社群成立以来，我们一直在稳步推进校园复原工作，并搭建了服务器为建筑师们提供技术与平台支持。在已有的新校区 A、B、C、D 教学楼的基础上，新增了图书馆、综合实验楼、玉带河、情人坡以及岳麓区三所校区的道路建筑的整体布局。

2023 年 5 月至 6 月，我们参与了由国内 Minecraft 建筑艺术团队 GNwork 牵头、与共青团中央合作出品的“像素中华高校篇”高考宣传视频。视频内容为全国 40 所高校的复原展示，播放量达到 50 万。

2.3.18 南科大矿工交流群/像素南科

南科大 MC 社群主要由“南科大矿工交流”QQ 群构成，该群已有 482 名成员。校内与 MC 相关的技术交流，建筑交流，以及生电服务器，《像素南科》项目资讯均在该群发布。

《像素南科》以 Minecraft 为平台，全景还原了南方科技大学优美校园。这份献给南科大十周年校庆的礼物，展现了主创团队超凡的创造力，深邃的洞察力和独特的想象力；也献给参与南科大校园建设的工作者们，感谢他们的付出与奋斗造就了南科大校园的独特魅力和文化底蕴。

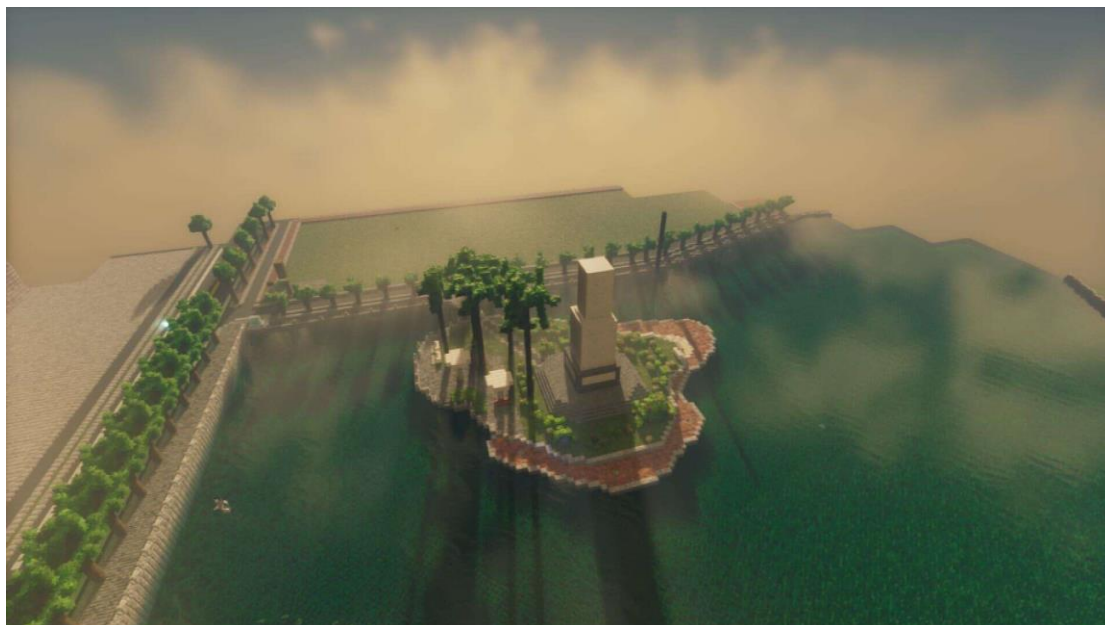


2.3.19 广西大学服务器/GxuCraft

广西大学服务器（GxuCraft）是一个非官方、由我的世界爱好者自发组织的

服务器。我们欢迎各位喜欢我的世界的同好加入，一同交流游戏心得。服务器在 2023 年 5 月 8 日开始筹备。

广西大学复原工程是由玩家自行组织的复原活动。我们计划以原版 Minecraft 为基础复原广西大学校园。目前已复原完成学校正门（南门）。



2.3.20 电子科技大学 Minecraft 社区/Minecraft UESTC Community

电子科技大学 Minecraft 社区是电子科技大学 Minecraft 爱好者的民间集合体，创立于 2022 年 4 月 22 日。目前正在推进校园建筑复原计划和原版生存服务器建设。



2.3.21 西南石油大学 Viscom 视传兴趣小组

西南石大 Viscom 视传兴趣小组（以下简称 Viscom）是一个由西南石油大学的 Minecraft 爱好者组成的社团，成立于 2022 年 9 月，旨在与不同学院的小伙伴们共同打造一个校级 Minecraft 的线上活动平台。通过 Minecraft 的建筑功能，重现历史风貌和文化内涵等。Viscom 希望通过这个项目和未来其他有趣的活动，为校内所有对 Minecraft 感兴趣的同学建立一个有活力的社群。

2.3.21.1 复原工程



Viscom 目前携手学校成都、南充两个校区的 MC 爱好者，开启了校园还原项目。该项目计划使用无人机倾斜摄影建模技术来加快进度，得到了学校的高度支持。项目目前处于宣发招募阶段，Viscom 正在利用官方兴趣小组的身份面向全校召集有兴趣有技术有实力的同学加入还原项目。

2.3.21.2 历史参与项目



Viscom 也参加了“我的三星堆世界”征集活动，在这个项目中，社团不仅展现了对历史文化遗产的热情和敬意，也力求更多的人能够在游戏中感受到三星堆的魅力和内涵。项目团队完成了部分重要地标的建设，例如金沙遗址博物馆，三

星堆神树，三星堆青铜面具等。项目团队还计划在未来完成更多的地标和功能，如三星堆博物馆，三星堆主城区，三星堆迷宫等。这些地标和功能将进一步丰富“我的三星堆世界”的内容和体验，让玩家能够更深入地了解 and 感受三星堆的历史文化。

2.3.22 云南大学 Minecraft 社区

云南大学 Minecraft 社区是一个由 Minecraft 爱好者自主发起的团体，成立于 2022 年 9 月。它秉持“会泽百家、至公天下”的精神，为云大师生提供一个 Minecraft 的交流平台，旨在增进校内同好的沟通和友谊，推动云大高校 Minecraft 事业的发展。



社区的 MC 服务器由和瑛社提供，由云大同学自主运营，配备了高性能、高带宽的实体机硬件和专业技术运维团队。它主要用于举办活动、娱乐休闲及复原工程。目前，服务器下属了 Fabric 模组服、创造建筑服和生电服，且在线玩家活跃。2023 年 4 月，恰逢云南大学百年校庆，社区发起了“云南大学 Minecraft 复原计划”。该项目基于航拍测绘技术，获取校园高精度模型作为参照。旨在基于 Minecraft 这个平台，构建一个云南大学虚拟校园，并带动一系列社会和经济效益。截至目前，项目组已经完成了对呈贡校区各主要建筑物的测绘，并完成了明远楼、图书馆、学生会堂等主要建筑的复原。

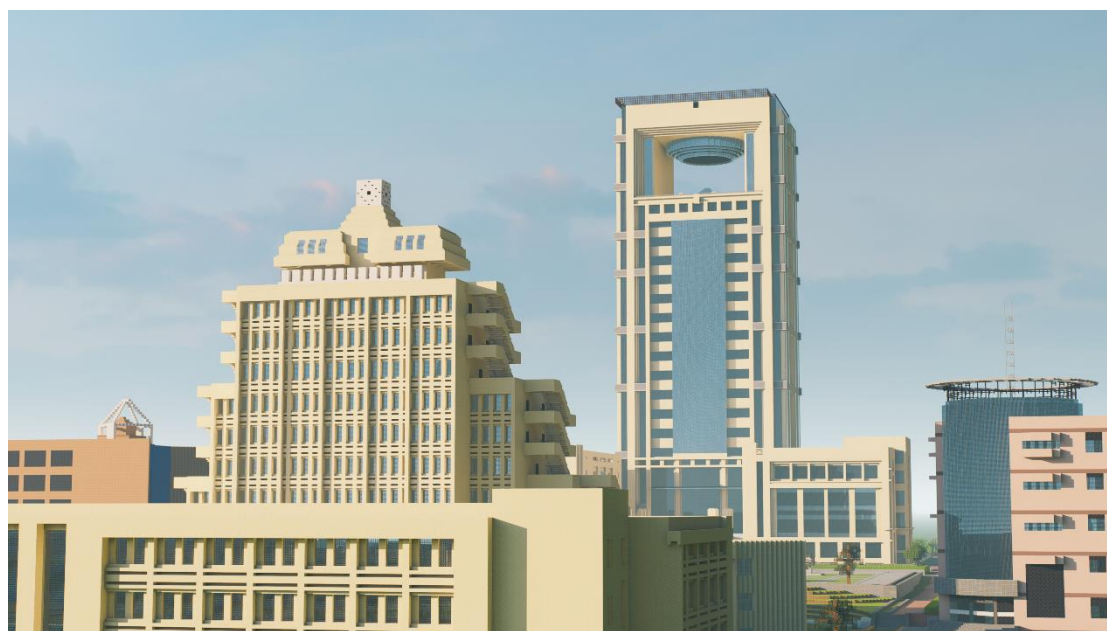
2.3.23 西安交通大学像素工坊/XJTUMC

西安交通大学像素工坊源于 2020 年的交大复原团队，现为西安交大唯一

Minecraft 大型社区。社团目前拥有核心服、模组服、小游戏服（定期开放）和创造服（复原项目专用），汇聚西交诸多 MC 爱好者，旨在为同学们提供一个自由探讨 MC 游戏内容、交流学习生活经验的校内平台，构建校园 MC 生态，逐步走向“元宇宙”建设与发展，拓展校际交流渠道，为 MC 玩家群体做出交大贡献。

社团的核心服作为社团历史最早、活跃玩家最多的服务器，拥有大量生电机器人和建筑，并及时更新游戏版本，为玩家带来更加优质的游戏体验，同时于 2023 年元旦举办跨年联欢晚会，得到校内外玩家的广泛参与和支持；同时模组服已经更新多个周目，游玩包括 RLcraft、GTNH、宝可梦、rad2 等著名整合包，活跃人数较多，推进速度较快，能够体验到多样化的整合包生存，并对 MC 基础模组有深入的了解；社团还在学校的选修课程中结合 MC 与教学，通过 MC 实现实时转播与活动，丰富同学的日常学习，创新教学方式，助力寓教于乐；23 年 6 月份，XJTUMC 参与共青团中央和央视网领衔的视频项目，为应届考生展现西交风采。

XJTUMC 复原工程以分期方式进行，选在同学们课余时间较多日期内完成当期预定工作。自 2021 年冬组织建立以来，XJTUMC 共进行了共 4 期复原，完成了包括主楼建筑群、钱学森图书馆、思源活动中心等兴庆校区建筑的复刻。并曾依托复原工程举办元旦联欢云游，参与央视网和共青团中央的视频项目。作为创立组织的初衷之一，我们期待遇见更多的 XJTUMCer，一同完成多个校区的复原工作。

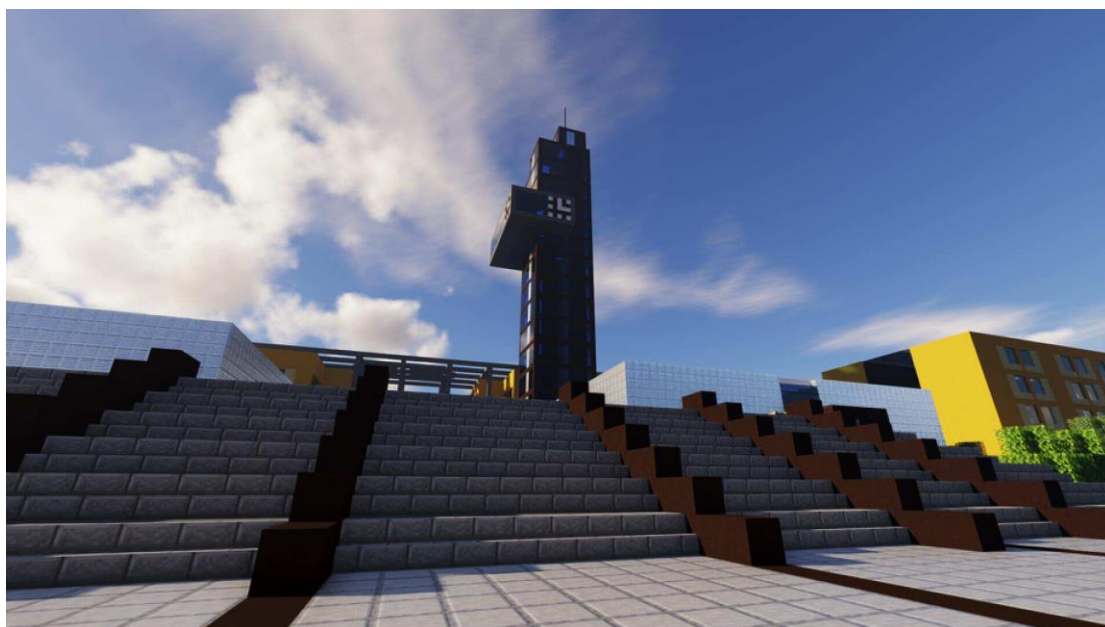


作为 MUA 的五大创始成员之一和现任常任理事会成员，XJTUMC 始终积极支

持 MUA 的工作，积极开展对外交流，组织和参与 MUA 的各项活动。XJTUMC 参与了 4 届“王道征途高校小游戏联赛”、提议并牵头组织了 22 年陕西高校联盟的小游戏联欢活动；XJTUMC 皮肤站加入 Union 联合认证，服务器接入联合大厅。我们始终希望与同道者共呼吸、一并创造高校 MC 的新世界。

2.3.24 西安电子科技大学 Minecraft 社群/XDUcraft

西安电子科技大学 Minecraft 社群（XDUcraft）正式成立于 2021 年 9 月 12 日，是西安电子科技大学 Shining 动漫社下属的 Minecraft 组织，目前群成员约 400 人，活跃人群约 40 人，已建立了自己的皮肤站和 B 站官号，并建立了下属的服务器运维组织和视频制作组织。



西电的校园复原历史较为悠久，在 14 或者 15 年，就有先辈进行了校园复原并且复原完成，这造就了我们的第一张校园复原地图“我的西电”。该地图目前正用于小游戏“饥饿游戏”的地图进行使用，反响良好。但是，这张地图的复原版本为 1.7.10，实在过于永久，为了顺应 Minecraft 的版本更新，我们开启了复原 2.0，也就是“你的西电”你的西电采用纯生存模式，在前期进行生电开荒，后期将开始各类校园建筑的建造，目前仍在前期开荒过程中。

2.3.25 西安建筑科技大学服务器/XAUATcraft

西安建筑科技大学服务器仙建世界(XAUATcraft)成立于 2021 年 4 月 12 日。我们致力于为方块学子们提供最舒适的游戏体验，希望同学们可以在服务器中建立友谊、创造作品，寻找属于自己的快乐。

2022 年 1 月，我们完成了对草堂校区学府城和图书馆的复建，进一步扩大了仙建世界在校内的知名度，至今为止已有约 1.8 万播放量。西安建筑科技大学复原二期工程于 2022 年底寒假期间完成，已完成草堂校区南山，紫阁宿舍区复原，二期工程视频被学校招生办官方评论，至今为止已有 1.6 万播放量。



2.3.26 长安大学我的世界同好会/CHDcraft

长安大学我的世界同好会成立于 2022 年 1 月，并在二月开启一周目，八月开启二周目，2023 年 7 月开启三周目以及复刻计划。复原计划目前正在进行，复原了部分道路及图书馆大体。组织参加了陕高联和 MUA 茶话会。



三、发展要素

对于高校 Minecraft 组织来说，如何扩大组织规模，发展组织并且维持组织的长期运营是非常重要的议题，而这也是 MUA 建立的初衷之一，为各高校组织提供一个可以经验交流与分享的平台。经过前期调查，我们认为对于高校 Minecraft 组织来说有许多发展要素，各方面的条件相互作用最终影响 Minecraft 组织的发展。这其中比较重要的是成员积极度，以及学校的态度，当然还有资金和技术等问题会影响高校组织的发展，我们将在下文中分别论述。

3.1 成员积极度

经过调查，我们认为成员积极度是影响高校 Minecraft 组织能否发展的最核心因素之一，而且会在组织发展的各个阶段都会产生较大影响。我们将从各个阶段来叙述成员积极度对于组织发展的影响。

3.1.1 萌芽初创期

对于初期的新兴高校组织，同学们能够聚集在一起的原因往往是：

- (1) 希望能够共同进行本校复原工程；
- (2) 由某位爱好者发起的交流讨论组织；
- (3) 因简单的联机游玩需求而发展成稳定的服务器组织。

对于这些组织来说，必然存在项目的发起人，或者是能够直接决定组织发展的核心人物，他们往往是初创组织的核心，并且将在组织接下来的发展过程中承担至关重要的角色，这些同学往往具有优秀的组织能力，或者是高超的运维技术，又或者是良好的行动力，甚至他们大多数可能本身就在校内的其它学生组织已经担任组织负责人，如上海交通大学的 ff98sha、南京大学的 Aircraft 等同学。

而在此基础上，这些同学往往能够在初期通过架设简单的服务器，建立爱好者交流群等方式，快速聚集到一批校内同样喜欢 Minecraft 的爱好者。由于在组织初期就加入，他们往往会对组织拥有比较大的兴趣，这些人将会是组织的基础。但此时，核心成员的概念还不存在，除了组织的领导者，并没有其它参与管理的同学；而此时加入的同学们的留存度存疑，很多同学往往出于兴趣而并不会进一步参加组织的活动。当然，鉴于是组织初期，这部分同学的积极度还不足以影响组织的发展，影响的更多是组织发起人的积极性。

当然，在调查中我们也发现，部分高校的 Minecraft 组织负责人并不具备上

述的各种能力，甚至于很多学校的负责人是一时兴起，看到 MUA 的各组织或者是其他的 Minecraft 组织后，就简单在学校的各种宣传渠道宣传并建立群聊，对于这类组织，经过调查后，我们不否认负责人拥有足够的积极度，但是一时兴起是否能够维持，前途并不乐观，能够良好发展的组织依然是少数。

3.1.2 发展扩张期

随着初期组织招募到足够的同学之后，这个时候，往往组织会选择建立 Minecraft 服务器。此时随着人数逐渐变多，组织的管理压力和运营问题会逐渐浮现，会有一部分拥有足够积极性的同学帮助组织发起人参与到组织运营中。尽管大部分同学能力有限，但他们将会成为组织的第一批核心成员，为组织提供技术、运营、管理等各方面的帮助。而此时，随着服务器的建立，发起人、核心成员和普通成员的活跃度将会处于一个比较高的水平，此时成员积极性被充分调动，无论是参与服务器的开荒或者是对组织的招新工作，以及组织未来的发展前景，活跃的成员们都会提出自己的意见，此时，成员积极度并不需要刻意的维持，但是随着服务器开发程度逐渐深入，成员积极度对于组织发展的影响将逐渐增大。

3.1.3 长期运营期

在这一阶段，普通成员甚至是部分核心成员和负责人的积极度将会逐渐下降，核心成员和负责人的积极度在这个时候将会开始对组织发展产生较大影响，一旦他们的热情下降，服务器内容更新，组织活动策划等各方面工作停滞，普通成员减少上线频次，这个时候组织的发展前途就会逐渐渺茫；相反，如果组织核心成员具有足够的积极性，能够钻研各项组织运营所需的技能，那么组织往往会得到更好的发展，开始稳定的长期运营。

3.1.4 小结

简单来说，成员积极度越高，组织发展并维持下去的可能性就越高。而核心成员和组织负责人的积极度又会直接影响普通成员的积极度，所以领头羊对于高校 Minecraft 组织的发展十分重要，组织成员活跃度直接影响到组织是否能够开展各项活动，组织规模能否逐渐发展壮大。在组织的不同阶段，成员积极度对于组织的影响也会有所差异。

3.2 学校对于 Minecraft 组织的态度

当 Minecraft 组织建立并逐渐发展之后，不出意外大多数组织都会把建立社

团或者成为合规的官方高校 Minecraft 组织作为下一阶段的目标,或者只是作为普通的爱好者组织继续发展下去。但无论如何,作为高校学生组织,学校对于 Minecraft 组织的态度会直接影响组织的发展。

首先是较为极端的态度,有高校内会禁止一切游戏相关的组织出现,而人数较多的 Minecraft 社群很明显会成为学校严厉打击的对象,如某学院 Minecraft 交流群,即使作为“民间组织”,他们也收到了学校的强制解散要求,只得先行解散,之后再寻求重建。

当然,大部分学校的态度都较为模糊。很多学校选择对 Minecraft 这类具有游戏性质的组织敬而远之,这些组织成为官方的 Minecraft 社团几乎无望,但可以作为普通的民间组织继续发展,学校并不会过多干预,而这些组织往往会退而求其次成为动漫社团或者电竞社团的下属部门。当然,部分学校愿意接受这类组织,如上海交通大学 Minecraft 社,他们能够得到学校的支持,申请成为官方的 Minecraft 社团,这样的学校也不在少数。当然,部分组织能够通过自己的能力做出成果,辅以和 MUA 内部其他学校所产生成果作为佐证资料改变学校的态度,最终成功建立 Minecraft 社团,如西北工业大学的复原工程由于其建模路线的特殊性成为了国家级创新创业项目,他们自然也能够建立 Minecraft 社团,接受学校的资金和技术援助。

而随着 Minecraft 的影响力不断增加,疫情期间在 Minecraft 中举办的线上校庆活动、线上毕业典礼不断出圈。复原工程的视频往往能在互联网上获得很高的关注度,甚至受到学校官方的关注,目前大多数学校对于 Minecraft 组织的态度确实在逐渐改变向好。

当然,成为社团并不意味着高枕无忧,部分学校对于社团的支持度或者关注度本身就不高,即使成为社团也难以获得除招新工作以外的来自学校的任何其它帮助。学校是否能够提供资金和技术方面的援助也是高校 Minecraft 组织受学校态度影响的另一方面。

3.3 资金和技术问题

在上述两点之外,资金和技术也是掣肘高校 Minecraft 组织发展的重要因素,也是在调查中,很多衰落的高校 Minecraft 组织面临的主要问题。

3.3.1 资金问题

高校 Minecraft 组织的资金需求主要用于满足两部分支出,一是组织运营和宣传方面的支出,这类支出一般由组织根据资金状况决定费用规模。二是服务器开销,即运营 Minecraft 服务器所需要的资金,如服务器租赁费用、购买插件地图等素材的费用,这部分往往也是各高校组织的主要开销。一般来说,这部分费用往往会由组织的负责人解决,或者是向成员收取无附加条件的赞助,当然也有部分学校选择了众筹去维持服务器运转。还有部分学校选择了使用家用电脑开服,但仍然会有电费和网络费用的支出,以及主机本身的购置费用,尽管相比单纯的租赁能够缓解资金压力,但也会导致服务器的稳定性欠佳,网络配置困难等问题。

而选择租赁的服务器往往也会承担较大的月租,长期开服的巨大资金压力并不是所有组织都能够承受的,因此很多学校选择了间断性开服。此外,资金压力常常会堆积在某一位或者某几位同学身上,一旦他们放弃“用爱发电”,组织内部往往会难以继续凑齐服务器建设所需的费用,随之迎来的就是服务器关闭,玩家流失,最终组织解散。

而为了解决这一问题,各高校目前产生了两种方案,第一种也是大多数学校申请成为官方组织的原因:一旦得到学校的认可,往往可以向学校请求提供资金援助,甚至能够在校内申请到实体服务器,但这类方案往往会由于学校网络环境的特殊性而无法申请到公网端口,MUA 开发的联合大厅项目虽然可以在一定程度上解决此问题,但依然会有部分服务器因为各种原因而无法接入联合大厅,这种方案也需要组织负责人具有很强的沟通能力,需要与学校接触。

第二种方案目前依然处于实践初期,部分学校认为学校服务器的存在并不重要,如果只是为爱好者提供交流的平台,那么只需要满足简单的联机条件,并不需要去使用专业的服务器承载服务器,可以采用短期的开服,满足需求即可。这也是一种理论可行的解决方案,但能否维持组织足够的活跃度,满足高校 Minecraft 社团内容产出需求仍然存疑。

3.3.2 技术问题

技术问题实际上并不单指开服这一简单的技术需求,对于高校同学来说,只需要半个小时的学习时间就可以架设一个简单的 Minecraft 服务器,但对于一个长期运营的 Minecraft 组织来说,单纯的开设服务器很明显是不够的。比起开服,能够持续的为 Minecraft 服务器输入游戏内容才是更重要的。目前 MUA 内部也存

在多种玩法以维持服务器热度，如上海交通大学 Minecraft 社团就采用了由成员自行编写的游戏内容以维持服务器游戏内容量，从而将服务器热度维持在一个相对较高的水平，这一点也可以参照部分社区内热度较高的服务器，如 RIA Community，芸樱绘境等虚拟文化创作社区。

当然，随着“生电”这一玩法的逐渐火热，大部分学校也架设了生电类型的服务器，以挖掘原版游戏内容的深度，MUA 也架设了直属的高校联合服务器采用了此玩法。部分社团类高校也将活动内容延伸至 Minecraft 游戏本体以外，形成了专业的工作流，如燕山大学 Minecraft 同好者协会就将体素艺术创作和 3D 打印作为社团活动的重要内容，形成了一套完善的工作流。部分社团也将游戏内专业的创造内容设置为课程，以第二课堂的形式丰富同学们的学习生活。如东南大学的辞源同学开设的建筑课程就受到了组织内甚至是校内外同学的一致认可。

这些都是 MUA 内部很多高校组织探索出的技术发展路线。但是对于很多新兴组织来说，他们并不存在这类技术人员，能够精通游戏内外的各种技术，如何帮助这些组织培养技术人员是下一阶段高校联盟的工作重心之一。但显而易见的是现在很多高校组织依然需要面临这些技术问题。

3.4 其它因素与小结

当然，在这些主要因素之外也有很多其它原因会影响到 Minecraft 组织的发展，如人员矛盾，技术失误导致的存档丢失，缺乏有效的人员管理与筛选机制。虽然高校 Minecraft 组织的规模往往并不大，但是问题复杂度是确实存在的，如何解决这些问题会直接影响的高校 Minecraft 组织的发展。而各校情况的不同也存在不同的发展方向，受限于篇幅我们无法一一讨论，能否探究出一套行之有效的，能够在各学校直接应用的发展方案依然需要时间去研究

四、发展建议

4.1 复原工程应当是第一要务

复原工程指的是以 Minecraft 为载体，在游戏中复刻现实中的 Minecraft 校园。我们认为复原工程对于各组织来说都是非常有利于发展的。很多组织能够通过复原工程招募和吸引本校的同学加入。在复原的过程中也能够发掘本校存在各种技术型人才，这些都是能够找出核心成员的重要方法。此外，复刻工程甚至能够引起学校方面和部分官方媒体的关注和认可。高校 Minecraft 组织也可以通过

与学校合作完成复原工程以获得更加容易的正规化发展，将复原工程申报为大创项目的组织也不在少数，这些都是申报成为正式组织的重要成功。

此外，复原工程所累积的初期经验也是后续组织发展所需要的，作为集体项目，复原工程的难度并不大，要求并不高，经过简单的对于建筑工具的学习就可以参与。完成后也能够很好的提升组织荣誉感与成员参与度。因此我们非常建议各高校组织将复原工程作为第一要务，在组织建立初期就完成，当然，可以先优先复原某一校区，此外，最好不要在初期使用过于复杂的技术，如使用 Mod，自建模型包等，此类技术的使用需量力而行。

4.2 培养管理人员，建立运营组是关键

在调查中，我们发现大部分高校组织的运营管理任务现在依然堆积在某一位同学的身上。整个社团由一人带领，在这样的前提下，一旦这位同学离开，或者放弃对于组织的运营及管理，组织最后就会走向衰败。因此，我们推荐大部分组织扩张运营团队，将大部分运营任务进行拆分，成立专门的运营组分部门运营高校 Minecraft 服务器。在成立运营组之后，可以开展定期的小游戏，建筑比赛等活动，也可以组织团队对服务器内容进行策划，将个人运营的负担逐渐转为可行的团队运营，最终实现稳定的服务器运营。

此外，考虑到成熟的组织应当存在完善的接班换届机制，应当适时的挑选和培养各部门的组织接班人，防止由于成员离开团队导致运营任务收到影响，应当建立合理的人才培养机制，及时的将运营经验与技术相关的资料总结成册，便于之后接手的同学查看，这些都是一个成熟的运营组能够帮助组织完成的。

4.3 宽容的招新标准和谨慎细致的审核机制

有些组织缺少优秀的建筑师，于是便费尽心思的去招募建筑师，而忽略了其他新人，其实绝大多数优秀的建筑师都是从新手一步一步成长起来的。因此在招募新人的时候，应该做到对本校同学应招尽招，对外校同学或社会成员招募时尽量做到知根知底，在准备好备用方案的前提下招募。而对于准备吸纳为组织核心成员的玩家，要注重使用更加谨慎的审核，主要把关方向应该放到玩家的责任心和道德素养，而把其能力放到次要位置。

此外我们非常建议建立内外群机制，或者是合适的晋升与奖励机制，尽管高校 Minecraft 组织是学生组织，物质上奖励无法做到更多，但在力所能及的前提

下应当给予团队成员们一定的精神奖励，或者是团队内的职位晋升，对于任何一个团队来说，这些都是团队对个人的认可，可以提升成员们的积极性。建立核心成员群也可以更好的增加核心成员留存度，以及他们对组织成员的身份认可度。

4.4 专业性和娱乐性应当有所权衡

对于爱好者组织来说，兴趣才是所有人能够聚集到一起的原因，所有学生都是出于兴趣才会加入。但是对于一个希望得到成果的组织来说，设立一些一致的专业性目标是组织能够按时完成项目、得到成果的保证。

对于刚加入组织的新人，他们并没有足够的专业性完成组织的任务或者项目，此时应当对这部分成员更加包容，可以组织更多有意思的活动让这些成员参加，如小游戏，趣味生存，培养他们对于组织认可度，这样才能吸引他们主动去接触更有专业性的内容，完成内容产出。

对于已经成为官方社团，或是部分希望能够成为官方组织的爱好者组织，我们则强烈建议负责人给组织设立一些专业的目标。一致性的目标是保证组织能够产出成果的关键。高校组织想要更好发展获得更多名气，是需要做出成果的。发展社团本身应当是一个用爱发电的过程，如果希望在学校方面得到技术和资金援助，那就需要让学校认可，而专业性的项目是最能够吸引学校关注的，设立专业性项目和良好的项目规划可以帮助组织更好的发展。专业性也是帮助社团或组织吸引新人的很好手段。如何在专业性和娱乐性中找到平衡，作为组织负责人应当根据实际情况去考虑。

4.5 官方背景很重要，但建立社团需慎重

对于大多数 Minecraft 组织来说，都将成为官方社团作为组织的目标之一，成为社团的最主要好处是：一个学校的学生社团可以以正规的方式在社团博览会等场合公开招收新成员，在学校媒体上公开宣传，从而保证稳定的新人来源；部分活动经过学校官方机构的宣传会大大增加曝光度，起到 1+1>2 的效果；某些学校会给予社团活动经费；学校的机房可以提供服务器支持或资源倾斜。

但是并不是所有学校的社团组织都能够获得来自学校的资源，相反，社团组织需要的考勤，复杂的行政手续，学校内糟糕的社团发展环境等反而会成为组织发展道路上的障碍，所以是否成为社团应当根据实际情况进行考量。此外，建立社团一般对个人的时间精力也会产生较大影响。社团管理不善也会导致被降级甚

至是注销。即使是这样，我们依然认为官方背景是十分重要的。如果因为各种原因，成为社团并不是一个好的选择，也可以选择校内其它组织去挂靠，如体育协会、电竞或动漫社团，作为他们的分部存在，这样既可以享受到官方组织的招新福利，也可以尽可能少的影响到组织的发展。从 MUA 的角度，我们也会尽可能多的收集已经成立的社团组织的经验，并持续分享给各成员组织。

4.6 闭门造车难发展，及时交流很重要

最后，我们希望大家能够主动的与各高校进行交流，MUA 是一个非常好的经验交流平台，我们非常欢迎还未加入的学校加入我们，与我们一起交流组织发展经验。对于各组织负责人，应当更加主动的联系其他学校去交流，无论是合办活动，举行联谊等都可以增加自己组织的活跃度。很多高校的发展环境并不算理想，负责人也往往缺乏经验，只有走出来寻求帮助与其它组织交流才能变得更好。我们也希望大家能够将自己组织的成熟经验分享出来给大家学习。

五、未来与展望

5.1 高校 Minecraft 组织的多元化发展

在与各成员学校的玩家交流时，我们发现，喜欢游玩 Minecraft 的玩家，往往对其他同类型沙盒游戏也有非常大的兴趣。以 Minecraft 本身为例，主要分为 Java 版和基岩版两个版本。现如今 MUA 的成员主要选择的是 Java 版本。但是我们能看到近年来由于基岩版版本的便携和易入门等特点，新玩家中主玩基岩版的比例正越来越大，各类比赛、赞助、开发者也越来越青睐基岩版。这两个版本在沙盒游戏的“沙盒性”上并无本质区别，因此本文认为未来 Minecraft 基岩版同样是值得发展的一个方向。

其他沙盒游戏同样值得关注。南大和上海交大就曾举办过泰拉瑞亚的活动，MUA 的社会模拟玩家还曾在群星中组织过小型社会模拟。沙盒游戏有一个相同的特点就是高自由度，因此具有创造性的玩家往往也不拘泥于 MC 一个游戏，而是会结合各个沙盒游戏的长处，达到实现自己创意的最终目的。

Minecraft 的发展也在更多的与新的概念融合。使用更多的专业软件参与到高校 Minecraft 组织的活动、制作周边等方案也在慢慢发展。这其中值得注意的是 Minecraft 与元宇宙概念的融合。我们也应当更多的注意 Minecraft 在这一方面的衍生应用，如科研应用、博物馆活动、数字建模、大学生创新项目、文化周

边、电子地图、课程作业等，实现高校 Minecraft 组织的多元化发展。

5.2 关于 MUA 的未来

MUA 是一个尚且年轻的组织，与大多数高校 Minecraft 组织一样，并没有很长久的发展历史。纵观各高校的发展历程，我们不难发现，高校 Minecraft 组织在近些年来如雨后春笋一般冒出，这些高校学子出于兴趣爱好，相互联系，高校联盟从一个简单的群聊最终发展成了如今有超过百所学校加入，辐射超过数万名高校学生的庞大组织，为这些热爱 Minecraft 的同学们提供了一个交流互访，互相学习的环境。一些地域上相近的学校甚至会组成地方高校联盟，直到现在，几乎每月都有新的组织加入 MUA，高校组织间相互联系、相互交流、互联互通的趋势是显而易见的。而 MUA 的建立为大家提供一个游戏经验、社群运营与发展经验、技术研发经验的交流平台，同时也是各种高校活动、重大项目以及优质资源的共享平台。

尽管对于高校 Minecraft 组织们来说，现在发展中依然存在大量难以解决的困难，依然没有产生一条所有组织都能够借鉴和参考的道路，依然有许多的组织面临解散，组织间的交流还不够深入，资源分享与互助的机制也依然没有被完全完善。但正是因为存在这些困难，高校 Minecraft 组织们才选择了抱团取暖，建立了 MUA，我们也已经收获了许多成绩，组织了高校接力生存、高校茶话会、联合大厅与联合认证也正在稳步推进，技术帮扶工作也已经提上日程，我们也建立了高校文档站以分享成熟的组织运维经验，新的联合活动也已经在策划中。

在未来，MUA 也将继续致力于推动高校 Minecraft 组织间的交流，持续建设高校 Minecraft 社区，我们相信，星星之火终将化为启明之光！

附录一：MUA 成员组织名单

1. 官方社团（按照成立时间排序）

西北工业大学学生 Minecraft 创作协会/NPUcraft
南京大学 Minecraft 社/NJU Minecraft Organization
上海交通大学 Minecraft 社/SJMC
复旦大学基岩社/FDCraft
浙江工业大学 MC 方块社/ZJUTMC
东南大学 Minecraft · 六朝松信标社/BCL
大连理工大学 Minecraft 社团/DUTCraft
燕山大学 Minecraft 同好者协会/YSUMC
同济大学 Minecraft 紫晶社/Amethyst-craft Association
塔里木大学胡杨方块社/TaruCraft
山东工商学院 Minecraft 煤炭社/SDTBUcraft
沈阳建筑大学筑方 MC 社
深圳技术大学 Minecraft 社/SZTUMC
上海工程技术大学程园我的世界同好会/SUESMC
山东大学学生 Minecraft 社团/SDUcraft

2. 其他非官方组织和服务器（按照院校代码排序）

北京大学服务器	华侨大学服务器
清华联盟工坊	福州大学 Minecraft 组织
北京工业大学 Minecraft 社团	南昌大学 Minecraft 组织
北京航空航天大学服务器	江西农业大学 Minecraft 组织
北京理工大学服务器	江西师范大学时杰 MC 社
北京科技大学 Minecraft 组织	江西财经大学 MinecraftJUFE 团队
北京邮电大学 Straitia 服务器	山东科技大学 Minecraft 组织
中国农业大学服务器	青岛科技大学服务器
华北电力大学 Minecraft 组织	山东建筑大学 Minecraft 服务器
北京信息科技大学服务器	齐鲁工业大学 Minecraft 群组服

中国矿业大学（北京）Minecraft 组织	华北水利水电大学 MC 组织
南开大学 Minecraft 社区	河南理工大学服务器
天津大学服务器	河南科技大学 Minecraft 组织
中国民航大学服务器	河南大学触角动漫社 MC 服务器
华北理工大学 Minecraft 组织	商丘师范学院 Minecraft 组织
河北金融学院 Minecraft 组织	武汉大学服务器
太原理工大学呆梨服	华中科技大学服务器
晋中学院 Minecraft 组织	中国地质大学（武汉）服务器
内蒙古大学 Minecraft 组织	武汉理工大学服务器
Minecraft 辽宁大学方块人交流协会	中南民族大学服务器
大连理工大学 Minecraft 社团	国防科技大学服务器
大连交通大学大海啸 MC 服务器	中南大学服务器
大连大学服务器	湖南师范大学 HSMC 社群
吉林大学服务器	中山大学逸仙学园 Minecraft 同好会
长春中医药大学 Minecraft 组织	暨大 MC 方块社
哈尔滨工业大学服务器	华南施工方舟帝国
哈尔滨工程大学 Minecraft 组织	璃羽 MC 组
上海海事大学服务器	广东药科大学复原项目服务器
东华大学 Minecraft 组织	深圳大学 Minecraft 社区
上海应用技术大学 Minecraft 服务器	广州航海学院服务器
华东师范大学 Minecraft 服务器	深圳信息职业技术学院 Minecraft 组织
上海科技大学服务器	南科大矿工交流群
苏州大学 Minecraft 组织	广西大学我的世界交流群
南京航空航天大学服务器	桂林电子科技大学 Minecraft 服务器
南京理工大学 Minecraft 组织	重庆大学服务器
南京工业大学服务器	西南交通大学服务器
南京邮电大学 Minecraft 组织	电子科技大学 mc 社区
河海大学服务器	西南石油大学服务器
南京林业大学像素工坊	成都理工大学 Minecraft 组织

信带工艺	西南科技大学星空社
徐州医科大学 Minecraft 组织	四川电影电视学院共产主义公社服务器
方块动力（原南京师范大学服务器）	云南大学 Minecraft 社区
南京工程学院校园服	西北大学服务器
泰州学院 Minecraft 组织	西安交通大学像素工坊
浙江大学服务器	西安理工大学服务器
杭州电子科技大学 Minecraft 组织	西安电子科技大学服务器
浙江水利水电学院模组生存服	西安工业大学仙宫矿艺
宁波大学服务器	西安建筑科技大学服务器
温州商学院 Minecraft 组织	长安大学我的世界同好会
合肥工业大学空调 MC 服务器	西农 Minecraft 工作室
安徽工业大学 Minecraft 组织	西安邮电大学邮立方
方块安理会	兰州理工大学 Minecraft 组织
厦门大学服务器	新疆大学服务器